

内蒙古农业大学
2021 年毕业生
就业质量报告简报

内蒙古农业大学招生就业处

目录

学校概况.....	1
报告说明.....	2
总述.....	2
一、毕业生规模、结构与就业情况.....	2
（一）各学历层次毕业生人数及毕业去向落实率.....	2
（二）按性别划分.....	4
（三）按生源地划分.....	4
（四）按困难生、非困难生划分.....	5
二、就业去向分析.....	6
（一）毕业生就业地区分布.....	6
（二）毕业生就业行业分布.....	7
（三）毕业生就业单位类型分布.....	9
三、就业质量调查.....	10
（一）就业满意度.....	10
（二）专业对口情况.....	11
四、未就业情况.....	11
五、促进毕业生就业创业的政策措施.....	12
（一）持续优化专业结构，积极调整招生批次.....	12
（二）加强工作组织领导，落实就业“一把手工程”.....	12
（三）强化形势政策宣传，引导毕业生基层就业.....	13
（四）加强师资课程建设，推进创新创业教育.....	13
（五）搭建各种择业平台，促进学生充分就业.....	13
（六）认真落实帮扶政策，做好重点帮扶工作.....	13
（七）严格就业统计工作，认真开展跟踪调查.....	14
（八）发挥双创引领作用，促进创业带动就业.....	14
（九）加强双创项目建设，服务学生就业创业.....	14

学校概况

内蒙古农业大学是一所以农林为主，以草原畜牧业为重点办学特色，具有农、工、理、经、管、文、法、艺等8个学科门类的多科性大学，具备培养高职高专、学士、硕士及博士的完整高等教育体系。2001年成为国家西部大开发“一省一校”重点支持建设的大学，2012年成为国家林业局（现国家林业和草原局）和自治区人民政府“省部共建”高校，2013年进入国家“中西部高等教育振兴计划”支持院校行列。

学校现有普通高等教育全日制在校生35080人，其中研究生4583人。学校总占地面积1.4万亩，校园占地总面积3360亩。学校现有国家重点学科1个、国家重点培育学科3个、省部级重点学科23个，有自治区一流建设学科11个，有博士后科研流动站12个、一级学科博士学位授权点15个、一级学科硕士学位授权点24个、硕士专业学位授权类别8种。现有普通高等教育本科专业82个，拥有国家卓越农林人才教育培养计划试点项目2个（含8个专业），有国家级特色专业7个、国家级综合改革试点专业1个。

学校现有国家级教学团队1个、自治区级教学团队23个。有国家级精品课程5门、国家级精品资源共享课2门、国家虚拟仿真实验教学项目2个、有教育部产学研合作协同育人项目22个。有国家人才培养模式创新实验区1个、国家级实验教学示范中心2个、国家级大学生校外实践教育基地1个、国家大学生文化素质教育基地1个、教育部和农业部首批农科教合作人才培养基地3个。

建校70年来，共培养各类人才20万余人，遍布祖国各地，一大部分已成为自治区农牧业生产领域的领军人物或技术骨干。

学校重视对外交流与合作，先后与英国、美国、加拿大、澳大利亚、俄罗斯、日本和蒙古国等二十多个国家的70多所大学和科研机构建立了校际合作及学术交流关系。学校党委荣获全国和全区“先进基层党组织”荣誉称号，学校被授予全区“五一劳动奖章”和全区首批“文明校园”称号。

报告说明

内蒙古农业大学结合学校实际，编制发布 2021 届毕业生就业质量年度报告，全面系统反映学校毕业生就业工作，并以此作为招生计划安排、学科专业调整和教育教学改革等方面的重要参考，进一步深化就业与招生、人才培养的联动机制。

本报告的主要内容包括毕业生就业基本情况、就业特点、就业相关分析、发展趋势等内容，就业基本数据主要来源于北疆就业网、内蒙古大学生智慧就业创业服务云平台。主要涵盖初次毕业去向落实率、典型用人单位方面的内容。以及第三方高等教育管理数据与解决方案专业机构麦可思所实施的应届毕业生培养质量评价项目。主要涵盖就业特点、就业相关分析等方面内容。

总述

内蒙古农业大学 2021 届高校毕业生共有 9391 人，截止 2021 年 8 月 31 日，已落实毕业去向人数为 7291 人，总体毕业去向落实率为 77.64%。已落实毕业去向的毕业生中，在区内就业占比近一半（48.69%），主要集中在呼和浩特市；区外就业人数最多的城市为北京市，此外还有天津、河北、河南等地。毕业生除服务于区内经济发展外，对区外周边地区的贡献程度也较大；学校 2021 届毕业生行业分布主要流向了“农、林、牧、渔业”占比为 16.09%；“制造业”占比为 12.79%；“建筑业”占比为 10.51%。第一产业、第二产业就业人数远远高于第三产业。就业质量方面，毕业生就业现状满意度为本科 79%、专科 82%；工作与专业相关度为本科 68%、专科 63%。

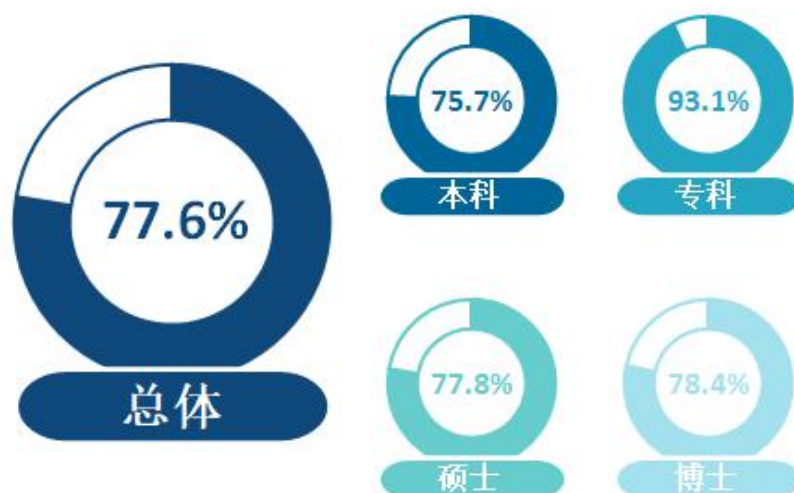
一、毕业生规模、结构与就业情况

（一）各学历层次毕业生人数及毕业去向落实率

截止 2021 年 8 月 31 日，我校 2021 届毕业生共 9391 人，毕业去向落实总人数为 7291 人，毕业去向总落实率为 77.64%。其中，本科毕业生 7287 人，已落实 5515 人，毕业去向落实率为 75.68%，专科毕业生 905 人，已落实 843 人，

毕业去向落实率为 93.15%，硕士研究生 1111 人，已落实 864 人，毕业去向落实率为 77.77%，博士研究生 88 人，已落实 69 人，毕业去向落实率为 78.41%。

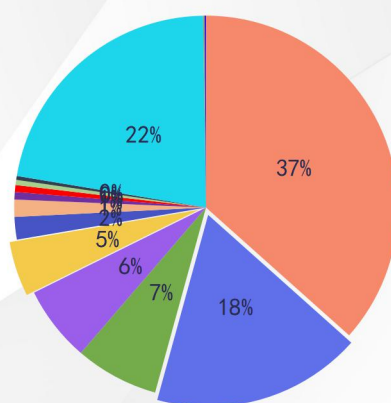
2021 届各学历层级毕业生毕业去向落实率



2021 届毕业生中，签就业协议形式就业的有 3438 人，占毕业生总人数的 36.61%，居于毕业生毕业去向的首位。另外，选择升学的毕业生达到 1660 人，占毕业生总人数的 17.68%，高于全区平均水平。

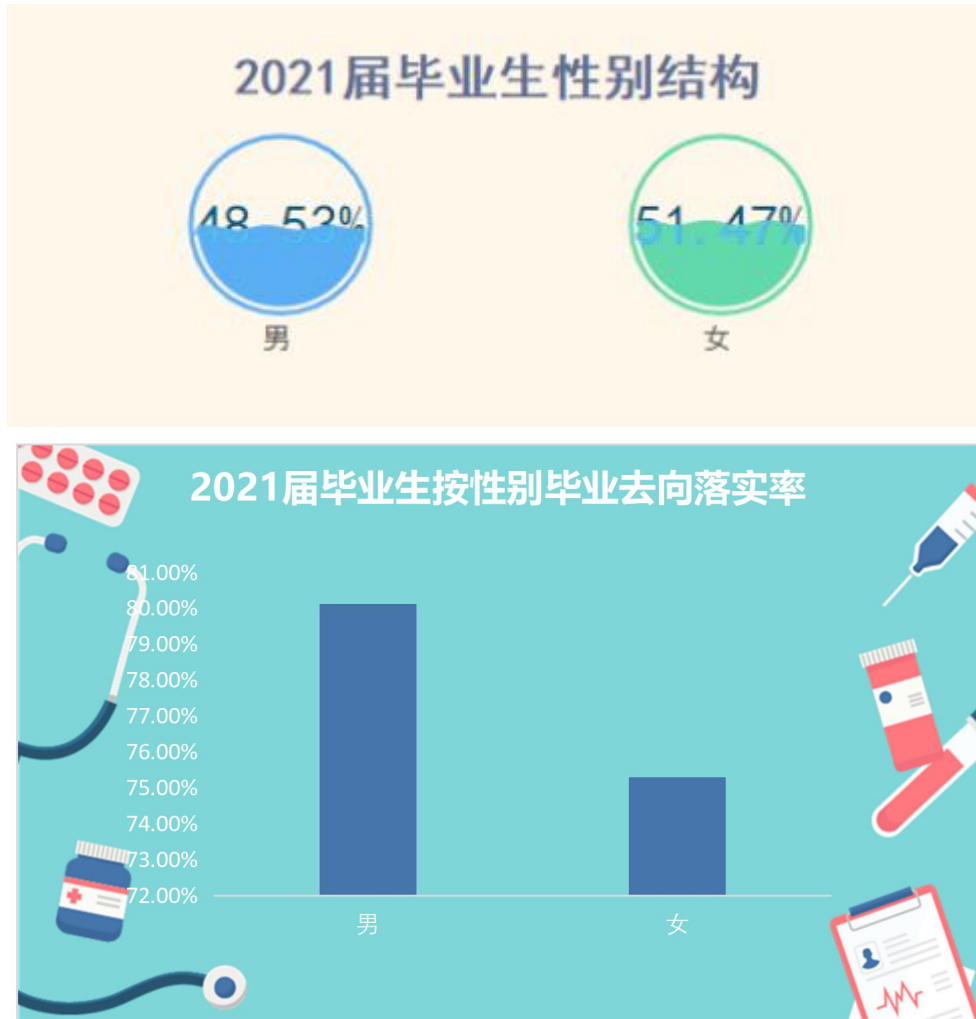
2021 届毕业生的去向分布

- 签就业协议形式就业
- 升学
- 签劳动合同形式就业
- 其他录用形式就业
- 自由职业
- 地方基层项目
- 国家基层项目
- 科研助理
- 应征义务兵
- 出国、出境
- 自主创业
- 待就业
- 不就业拟升学
- 其他暂不就业



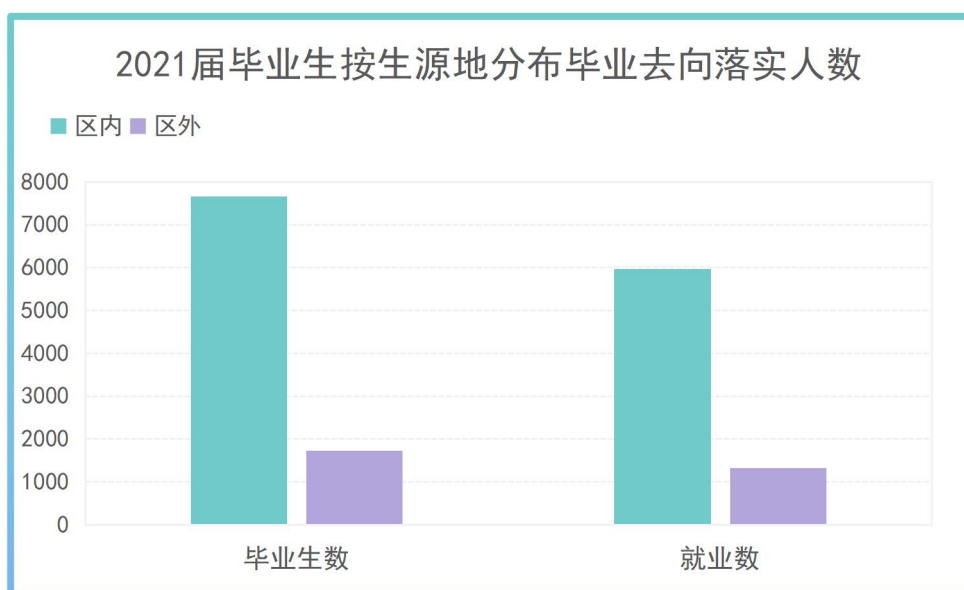
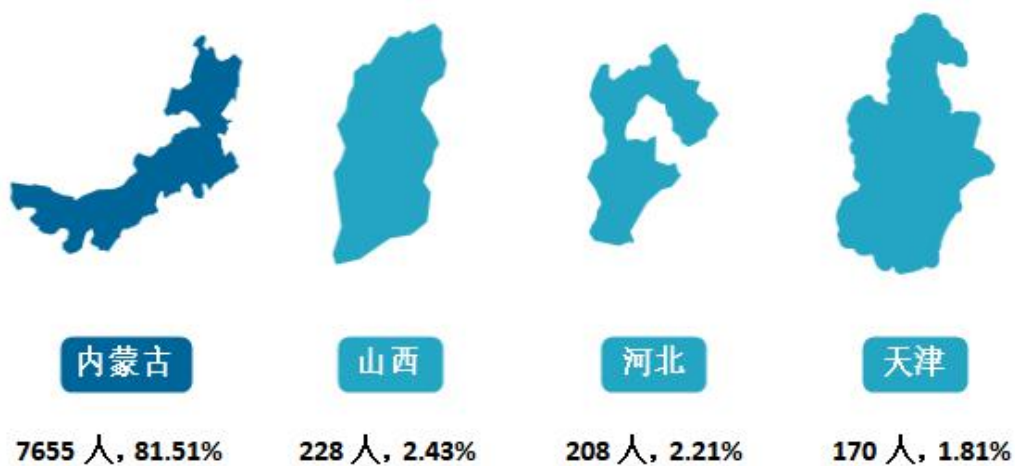
（二）按性别划分

从毕业生的性别结构看，2021届毕业生中，男生共有4557人，占毕业生总数的48.53%；女生共有4834人，占毕业生总数的51.47%。毕业去向落实方面，男生略高于女生，2021届我校男生毕业去向落实率为80.12%，女生的毕业去向落实率为75.3%。



（三）按生源地划分

从毕业生生源地看，2021届毕业生以区内生源为主，共7655人，占毕业生总数的81.51%；区外生源占比最高的前三位的省份依次是山西省（228人）、河北省（208人）、天津市（170人）。毕业去向落实方面，2021届区内生源毕业生的毕业去向落实率为77.99%，区外生源毕业去向落实率为76.09%。



(四) 按困难生、非困难生划分

我校 2021 届毕业生中，非困难学生共 7191 人，各类困难学生 2200 人，占毕业生总数的 23.43%，其中家庭困难学生为主（16.09%）。2021 届困难毕业生总毕业去向落实率为 78.82%。困难生毕业生毕业去向落实率整体高于非困难生毕业生，我校一对一困难毕业生群体精准帮扶取得良好成效。

2021 届困难生和非困难生的毕业去向落实率

困难生类别	毕业生数	生源占比	就业数	落实率
非困难生	7191	76.57%	5557	77.28%
就业困难	289	3.08%	208	71.97%

家庭困难	1511	16.09%	1219	80.68%
就业困难和家庭困难	318	3.39%	233	73.27%
残疾	42	0.45%	38	90.48%
家庭困难和残疾	34	0.36%	30	88.24%
就业困难和残疾	3	0.03%	3	100.00%
就业困难、家庭困难和残疾	3	0.03%	3	100.00%
合计	9391	100%	7291	77.64%

2021届困难生和非困难生的毕业去向落实率



二、就业去向分析

截至 2021 年 8 月 31 日，我校 2021 届毕业生共有 9391 人，已就业人数为 7291 人，总体毕业去向落实率为 77.64%。

（一）毕业生就业地区分布

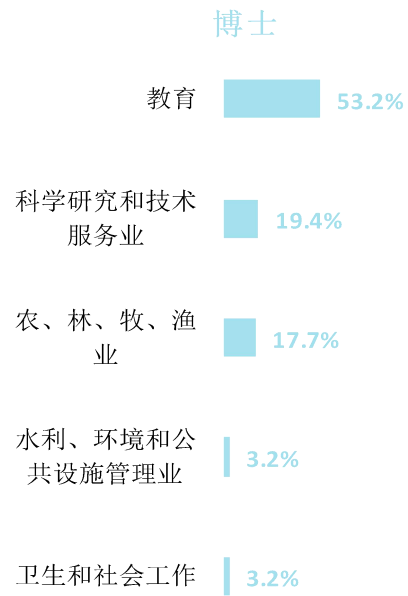
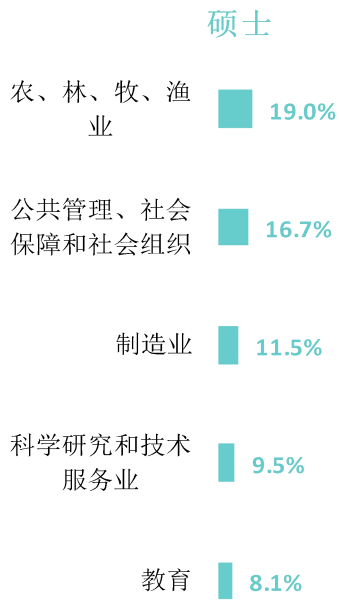
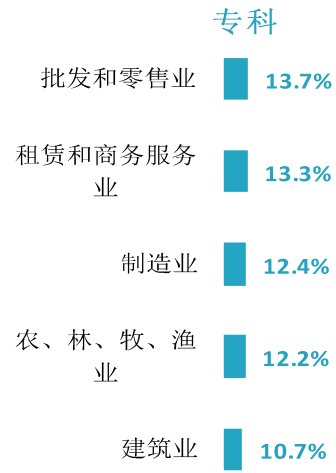
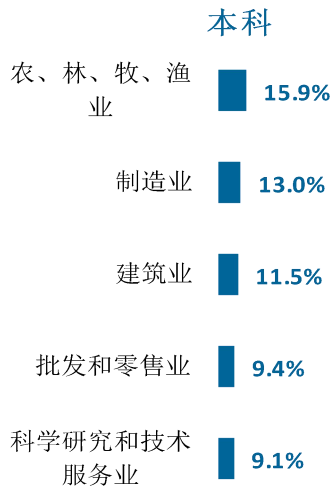
我校 2021 届毕业生区外就业人数多于区内就业人数，区外落实率为 51.31%，区内落实率为 48.69%。毕业生在北京市、天津市、山东省等区外省市就业比例较高，其中就业人数最多的是北京市，有 454 人，占区外就业人数的 12.14%；在呼和浩特市、鄂尔多斯市、赤峰市、包头市等区内城市就业比例较高，其中区内就业人数最多的城市为呼和浩特市，有 1858 人，占区内就业人数的 52.34%。

区内主要就业地分布		
呼和浩特市	1858	52.34%
鄂尔多斯市	322	9.07%
赤峰市	286	8.06%
包头市	256	7.21%
通辽市	160	4.51%
巴彦淖尔市	158	4.45%
锡林郭勒盟	147	4.14%
乌兰察布市	122	3.44%
兴安盟	73	2.06%
呼伦贝尔市	62	1.75%
阿拉善盟	55	1.55%
乌海市	51	1.44%

区外主要就业地分布		
区外地区	就业人数	占比
北京市	454	12.14%
天津市	218	5.83%
山东省	151	4.04%
广东省	119	3.18%
河北省	113	3.02%
江苏省	108	2.89%
河南省	94	2.51%
陕西省	93	2.49%
浙江省	83	2.22%
辽宁省	79	2.11%
上海市	76	2.03%

（二）毕业生就业行业分布

我校 2021 届毕业生的就业行业以农林牧渔业、制造业、建筑业、科学研究和技术服务业、批发和零售业等行业为主。不同学历层次的行业流向不同。专科毕业生多集中于批发和零售业，比例为 13.7%；本硕毕业生多集中于农林牧渔业，比例分别为 15.9%、19%；博士多集中于教育行业，比例为 53.2%。



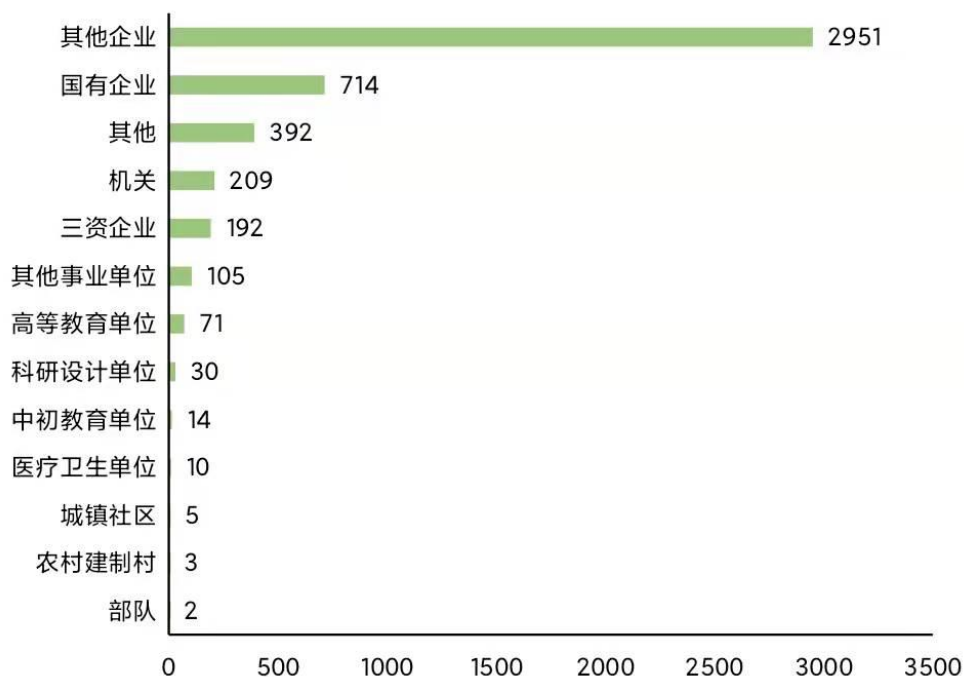
2021 届毕业生各就业行业分布（人）



（三）毕业生就业单位类型分布

我校 2021 届毕业生的就业单位以企业为主，就业比例最大的单位类型是其他企业，占比为 62.81%，国有企业次之，占比为 15.20%。从不同学历层次看，专科、本科和硕士毕业生的就业单位类型集中于其他企业，占比分别为 85%、65%、36%；博士毕业生的就业单位集中于高等教育单位，占比为 57%。

2021 届毕业生各就业单位类型分布（人）



三、就业质量调查

（一）就业满意度

内蒙古农业大学 2021 届毕业生的就业满意度总体达到了 80%，其中博士毕业生就业满意度最高，达到了 96%，其次是硕士毕业生的就业满意度为 84%，本科生和专科生的就业满意度分别为 79%和 82%。



（二）专业对口情况

内蒙古农业大学 2021 届毕业生的工作与专业对口相关度为 68%。学历层次越高的毕业生就业对口程度也越高，博士研究生的工作与专业相关度为 92%，硕士研究生的工作与专业相关度为 69%，本科生的工作与专业相关度为 68%，专科生的工作与专业相关度为 63%。



四、未就业情况

截至 2021 年 8 月 31 日，内蒙古农业大学 2021 届有 22.36% 的毕业生未落实毕业去向，其中超过九成的毕业生（97.81%）处于求职过程中。博士研究生和专科生未落实毕业去向的毕业生全部处于求职中，硕士研究生和本科生中有一定比例的学生将选择参加公招考试。

当前意向	总体		博士研究生		硕士研究生		本科生		专科生	
	人数	占比	人数	占比	人数	占比	人数	占比	人数	占比
求职中	2054	97.81%	19	100.00%	235	95.14%	1738	98.08%	62	100.00%
签约中	1	0.05%	0	0.00%	0	0.00%	1	0.06%	0	0.00%
拟参加公招考试	22	1.05%	0	0.00%	8	3.24%	14	0.79%	0	0.00%
拟应征入伍	1	0.05%	0	0.00%	0	0.00%	1	0.06%	0	0.00%
不就业拟升学	12	0.57%	0	0.00%	0	0.00%	12	0.68%	0	0.00%
暂不就业	10	0.48%	0	0.00%	4	1.62%	6	0.34%	0	0.00%

五、促进毕业生就业创业的政策措施

2021年全国全区毕业生规模持续增高；我校2021届毕业生人数依然是全区高校毕业人数之最，并且毕业生学历层次多，人员结构复杂。加之受国内新冠肺炎疫情零星多发以及国内外经济下行压力影响，市场就业岗位供给有效需求不足，供需矛盾、发展不平衡依然存在。为此，学校高度重视，坚持问题导向，聚焦关键环节，狠抓工作落实，努力推动毕业生实现更加充分和更高质量的就业。在学校全员参与，共同努力下，我校2021届毕业生就业创业工作保持良好态势。

（一）持续优化专业结构，积极调整招生批次

在稳定招生规模的基础上，聚焦优势特色，发挥招生培养就业联动机制，进一步优化调整招生专业，全校停招1个本科专业和2个专科专业，新增4个本科专业、2个校企合作专业和3个专科专业，校本部由本科招生专业由84个调减到72个。根据各专业办学条件、市场需求和实际就业情况，在机械类、电气类、水利类、土木类、计算机类试行按类招生，并通过积极争取将我校19个农林特色的国家级、自治区级一流本科建设点专业和部分招生生源较好且有学科支撑的专业调整到本科一批招生，目前我校进入本科一批招生的专业有40个，比去年提高27%，生源质量得到进一步提升。

（二）加强工作组织领导，落实就业“一把手工程”

认真落实就业“一把手工程”，成立了由学校主要领导任组长的就业工作领导小组，校党委书记、校长、校党委副书记及相关部门先后召开不同层面的就业工作推进会13次。同时通过网站、“内农大就业”“内农大创新创业”微信公众号以及班主任、辅导员、学院领导等各种微信工作群，不断进行政策宣传，及时发布就业创业信息，共推送就业信息1307条，创新创业相关信息64条，全年访问量达51.6万次。

（三）强化形势政策宣传，引导毕业生基层就业

通过多种途径方式大力加强就业形势与就业政策解读及宣讲，举办就业巡回讲座 18 场、就业创业大讲堂 8 期以及 2 期公考类招聘考试培训班和 2 期“毕业生备考选调生专项能力辅导班”，引导毕业生树立“认清形势理性择业、先就业再择业”的观念，通过培训学习提升就业能力。

（四）加强师资课程建设，推进创新创业教育

以教学工作坊形式，组织师资培训 7 场、线下备课会 4 场，参与 108 人次，师资队伍教学能力、项目指导能力进一步提升，在首届全国高校教师教学创新大赛就业指导课程教学赛事，我校吴琼获得全国三等奖和自治区本科组第一名，并获得“优秀组织奖”；完成了三门课程 73 个教学班，1424 学时，7437 人的教学任务；新增设《创新创业实践课》，1084 人参加学习；与中科创大合作开展 25 期“创业致胜”线上直播课，6000 余人次参加。

（五）搭建各种择业平台，促进学生充分就业

学校积极组织参加赴湖州市、绍兴市校企对接活动，并积极协调联系武汉市人才服务中心、湖州市农业农村局来校进行人才招聘，不断拓展区外就业市场。先后举办包头市“招才引智名校行”专场校园招聘会 2021 届毕业生（春季）就业供需洽谈会、2022 届毕业生秋季校园专场招聘会等大中型招聘活动 11 场，参加教育部 24365 校园招聘会、自治区百日网络招聘会、2021 年京津冀蒙工会跨区域促就业系列活动暨线上招聘会等各类线上求职择业活动 6 场。全年累计有 1565 家企业进校线下招聘，提供岗位 77881 个；常态化线下举办企业专场招聘会 202 场，提供岗位 7688 个，岗位供需比达 9: 1。

（六）认真落实帮扶政策，做好重点帮扶工作

学校高度重视重点群体就业帮扶工作，协助人社厅对 1825 名有就业创业意

愿的困难家庭的 2022 届毕业生，每人一次性发放求职创业补贴 1500 元，共计 273.75 万元。按照要求针对 2021 届重点帮扶对象建立就业困难毕业生帮扶工作台账，落实了一对一就业帮扶工作。

（七）严格就业统计工作，认真开展跟踪调查

严格落实“四不准”要求，努力做到应统尽统，按照要求认真开展就业核查工作，2021 届毕业生就业核查比例达 99.40%；积极开展 2021 届毕业生就业状况跟踪及用人单位满意度调查，2021 届毕业生跟踪调查问卷本专科学生答题率 79.50%；硕士研究生答题率 78.77%；博士研究生答题率 87.50%。

（八）发挥双创引领作用，促进创业带动就业

以“互联网+”大赛为引领，充分发挥大赛以赛促学，以赛促教，以赛促创的作用，认真组织和参加“互联网+大学生创新创业大赛”、“职业生涯规划大赛”、“沿黄五省大学生就业创业大赛”、“全国移动互联大赛”等竞赛活动，多次开展学院动员，培训，讲座，训练营等活动，积极引导学生参与比赛，在比赛中对学生进行创新创业教育，做到“以赛促教，以赛促学，以赛促创”。第七届互联网+大赛共征集 2636 个项目，累计参赛 15239 人次，参赛规模和参赛人数创历史新高。

（九）加强双创项目建设，服务学生就业创业

2021 年学校大学生科技创新基金项目共征集项目 202 项，立项 40 项，资助经费 14 万元，立项内蒙古自治区 2021 年大学生创新创业训练计划项目 31 项，获得经费 62 万元，获准立项国家级大学生创新创业训练项目 8 项。此外完成了对 2019 年立项的 19 个大学生创新创业训练项目的结题验收。强化创新创业基地建设，先后与 10 个学院签订协议，形成总面积约为 7000 平方米的院级创新创业实践基地，持续吸纳有创业意向的学生团队入驻孵化园，今年新入驻 5 个创业团队，目前共有 15 个创业团队入驻孵化。