

2019

BEIJING FORESTRY UNIVERSITY
REPORT OF
GRADUATE EMPLOYMENT **QUALITY**

北京林业大学本科
毕业生就业质量年度报告

目 录

前言	1
第一部分 基本情况	2
一、毕业生规模结构.....	2
二、毕业生就业情况.....	5
三、未就业毕业生情况.....	6
第二部分 去向分析	7
一、去向统计.....	7
二、国内升学情况.....	10
三、出国（境）情况.....	13
四、就业单位统计.....	15
五、重点区域领域就业情况.....	17
第三部分 就业质量评价与反馈	19
一、求职过程分析.....	19
二、工作起始薪酬.....	21
三、工作与专业相关度.....	21
四、毕业生满意度评价.....	22
五、用人单位满意度评价.....	23
第四部分 发展趋势	25
一、就业形势.....	25
二、毕业去向.....	26
三、就业地区.....	27
四、单位性质.....	28
第五部分 主要经验做法	29
一、落实“一把手”工程，健全就业工作体制机制.....	29
二、深化就业教育改革，提升学生就业竞争力.....	29
三、健全就业服务体系，保障更高质量更充分就业.....	30
四、强化思想价值引领，服务国家战略需求.....	31
附录：分学院分专业就业情况	32

前言

北京林业大学是教育部直属、教育部与国家林业和草原局共建的全国重点大学,是国家“211工程”首批重点建设的大学,是“面向21世纪教育振兴行动计划”重点建设的大学,是国家“优势学科创新平台”试点建设项目高校,同时也是全国设立研究生院的56所高校之一。2017年,学校入选世界一流学科建设高校行列,林学和风景园林学两个学科入围“双一流”建设学科名单。1952年,北京林学院正式成立,1985年更名为北京林业大学。学校以生物学、生态学为基础,以林学、风景园林学、林业工程、草学和农林经济管理为特色,农、理、工、管、经、文、法、哲、教、艺等多门类协调发展。学校现有16个学院,61个本科专业及方向,72个硕士生招生专业、30个博士生招生专业,有7个博士后流动站,9个一级学科博士学位授权点,24个一级学科硕士学位授权点,2个二级学科硕士学位授权点和16个专业硕士学位类别。学校秉承“知山知水,树木树人”的办学理念,为建设成为扎根中国大地的世界一流林业大学而努力奋斗。

为全面贯彻落实党中央、国务院关于做好高校毕业生就业工作的决策部署,北京林业大学以习近平新时代中国特色社会主义思想为指导,深入贯彻党的十九大和十九届二中、三中、四中全会精神,全面学习贯彻落实全国教育大会精神和学校第十一次党员代表大会精神,围绕立德树人根本任务,就业工作立足服务于国家战略需求,服务于学校人才培养,服务于学生成长成才,不断建立健全学校统筹、学院主体、部门服务的协同推进工作体系,以就业引导、就业服务、就业专项为抓手,努力实现更高质量和更充分的就业。

《北京林业大学2019年本科毕业生就业质量年度报告》是根据教育部和北京市相关要求,结合学校自身特色,对2019届本科毕业生基本情况、毕业去向、就业质量评价与反馈、发展趋势、就业工作开展情况和经验做法进行全面分析和总结,为学校教育教学改革、人才培养质量提升、就业工作质量提升等提供参考依据。

01

基本情况

一、毕业生规模结构

北京林业大学 2019 届本科毕业生人数为 3114 人。

(一) 性别分布

从性别结构来看，男生 1084 人，占 34.81%；女生 2030 人，占 65.19%。

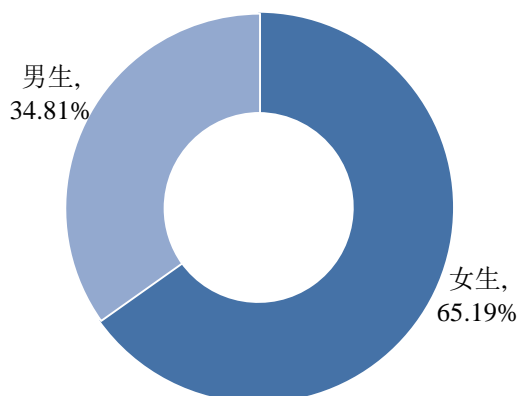


图 1-1 2019 届本科毕业生性别分布

(二) 民族分布

从民族结构来看，汉族学生有 2770 人，占 88.95%，少数民族学生 344 人，占 11.05%；其中满族 80 人，回族 48 人，蒙古族 33 人，土家族、壮族各 27 人，苗族 19 人，藏族、彝族各 17 人，维吾尔族 14 人，朝鲜族 12 人，白族 10 人，哈萨克族 6 人，布依族、侗族、仫佬族各 5 人，瑶族 4 人，傣族、毛南族、畲族、锡伯族各 2 人，布朗族、东乡族、黎族、佤族、纳西族、羌族、土族各 1 人。

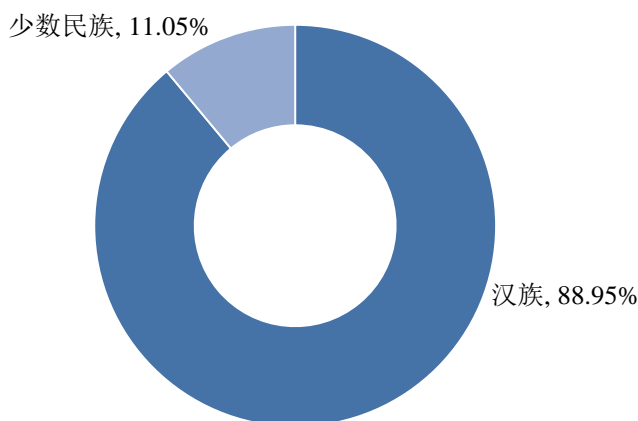


图 1-2 2019 届本科毕业生民族分布

（三）生源分布

从生源结构来看，北京生源占 8.35%，其后依次是山东（7.35%）、河北（6.23%）、河南（5.33%）等。

表 1-1 2019 届本科毕业生生源分布

生源地	毕业生人数	毕业生所占比例	生源地	毕业生人数	毕业生所占比例
北京市	260	8.35%	山东省	229	7.35%
河北省	194	6.23%	河南省	166	5.33%
湖南省	135	4.34%	浙江省	124	3.98%
江苏省	124	3.98%	辽宁省	121	3.89%
山西省	118	3.79%	广东省	117	3.76%
湖北省	111	3.56%	天津市	109	3.50%
四川省	107	3.44%	安徽省	96	3.08%
广西壮族自治区	96	3.08%	江西省	86	2.76%
内蒙古自治区	85	2.73%	黑龙江省	84	2.70%
新疆维吾尔自治区	83	2.67%	云南省	83	2.67%
陕西省	80	2.57%	吉林省	79	2.54%
甘肃省	76	2.44%	重庆市	74	2.38%
福建省	72	2.31%	贵州省	70	2.25%
宁夏回族自治区	36	1.16%	海南省	34	1.09%
青海省	26	0.83%	上海市	23	0.74%
西藏自治区	15	0.48%	合计	3114	100%

（四）学科分布

从学科结构来看，2019 届本科共涵盖 8 个学科门类。

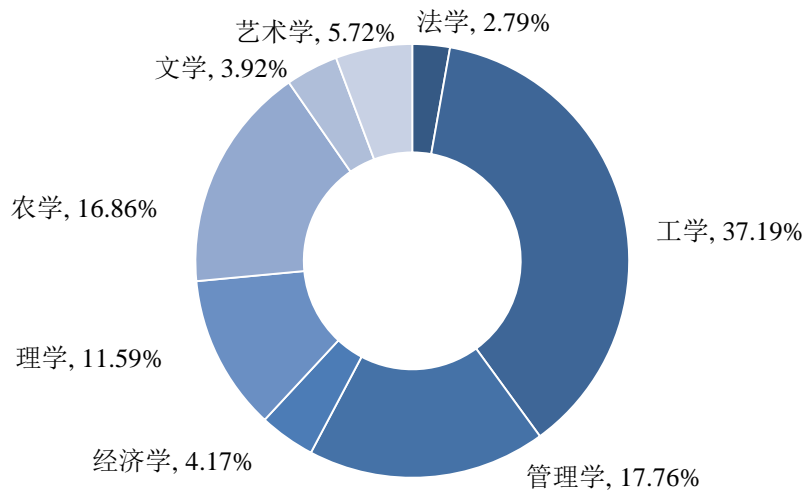


图 1-3 2019 届本科毕业生学科分布

（五）生源特点

学生生源呈现特点：少数民族学生多，占毕业生总数的 11.05%；家庭经济困难学生多，占毕业生总数的 21.32%；西部地区学生多，占毕业生总数的 26.69%；女生多，占毕业生总数的 65.19%。北京林业大学主动服从服务于国家教育发展战略，积极促进我国高等教育公平，使少数民族学生、家庭经济困难学生和西部地区学生能够接受到优质高等教育。

二、毕业生就业情况

本校 2019 届本科毕业生的就业率为 90.14%，其中，国内升学 1065 人，占毕业生总数的 34.20%，较 2018 年提升 3.5 个百分点；出国（境）427 人，占毕业生总数的 13.71%，整体保持稳定；签约就业和灵活就业共 1315 人，占毕业生总数的 42.23%；就业率受拟升学人数增加的影响，较 2018 年有所下降。

表 1-2 2019 届本科毕业生就业形式统计

	毕业去向	人数	比例
深造	国内升学	1065	34.20%
	出国（境）	427	13.71%
	小计	1492	47.91%
签约就业	签订就业协议	300	9.63%
	签订劳动合同	267	8.57%
	应征义务兵	7	0.22%
	国家基层项目	2	0.06%
	地方基层项目	17	0.55%
	小计	593	19.04%
灵活就业	自主创业	6	0.19%
	自由职业	557	17.89%
	其他录用形式	159	5.11%
	小计	722	23.19%
未就业	待就业	54	1.73%
	不就业拟升学	253	8.12%
	小计	307	9.86%
合计		3114	100.00%

三、未就业毕业生情况

根据教育部“离校不离心、服务不断线”的要求，我校建立健全未就业毕业生动态跟踪台账，及时了解学生的就业意愿和就业状况，有针对性地采取帮扶措施。

表 1-3 2019 届未就业本科毕业生分类统计

未就业	有就业意愿尚未就业				暂不就业			合计
	求职中	签约中	拟参加公考	小计	拟升学	拟出国（境）	小计	
人数	25	2	27	54	206	47	253	307
比例	8.14%	0.65%	8.79%	17.59%	67.10%	15.31%	82.41%	100%

我校 2019 届未就业本科毕业生共 307 人，占本科毕业生总人数的 9.86%，其中主要为拟升学，206 人准备参加 2020 年硕士研究生入学考试，47 人准备出国（境），学校鼓励学生结合自身专业发展需要，通过继续深造不断完善专业结构，提升专业能力。

待就业 54 人中大部分人拟参加公招考试（27 人）和求职中（25 人），有 2 名毕业生正在签约中，学校将持续追踪未就业毕业生动态，为他们提供就业服务。

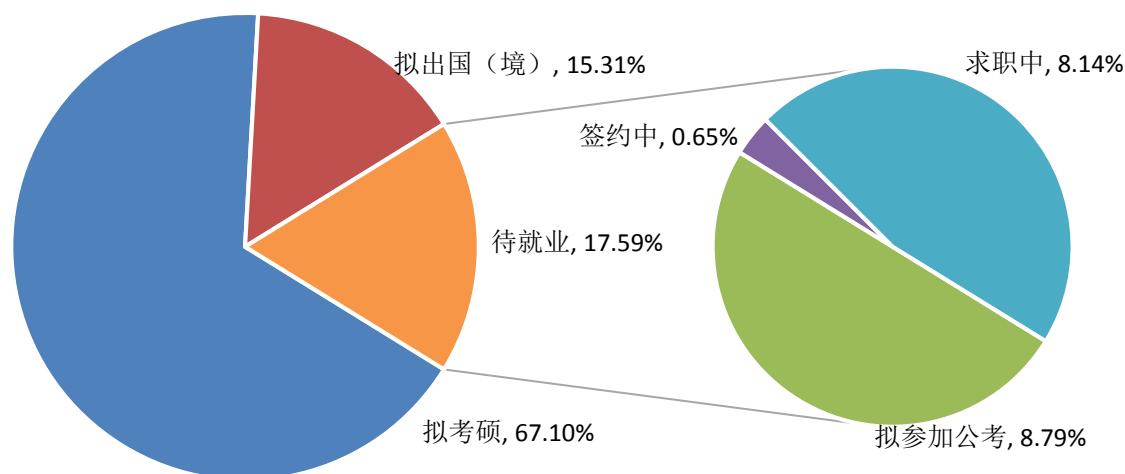


图 1-4 2019 届未就业本科毕业生情况

02

去向分析

一、去向统计

(一) 性别与毕业去向

2019 届本科毕业生中，男生就业率略低于女生，女生国内升学和出国（境）比例明显高于男生。

表 2-1 2019 届本科毕业生分性别毕业去向

性别	总人数	国内升学		出国（境）		已就业		就业率
		人数	比例	人数	比例	人数	比例	
男	1084	324	29.89%	111	10.24%	540	49.82%	89.94%
女	2030	741	36.50%	316	15.57%	775	38.18%	90.25%
合计	3114	1065	34.20%	427	13.71%	1315	42.23%	90.14%

(二) 生源地与毕业去向

2019 届本科毕业生中，不同生源地毕业生在毕业去向的分布上存在着明显差异。其中，就业率最高为浙江省（94.35%）、江西省（94.19%），国内升学率最高为江西省（48.84%）、山西省（47.46%），出国（境）率最高为上海市（30.43%）、北京市（26.54%）。

表 2-2 2019 届本科毕业生分生源地毕业去向

生源地	总人数	国内升学		出国（境）		已就业		就业率
		人数	比例	人数	比例	人数	比例	
浙江省	124	47	37.90%	28	22.58%	42	33.87%	94.35%
江西省	86	42	48.84%	8	9.30%	31	36.05%	94.19%
新疆维吾尔自治区	83	17	20.48%	13	15.66%	48	57.83%	93.98%
河北省	194	83	42.78%	15	7.73%	84	43.30%	93.81%
陕西省	80	19	23.75%	15	18.75%	41	51.25%	93.75%
吉林省	79	28	35.44%	8	10.13%	38	48.10%	93.67%
重庆市	74	27	36.49%	3	4.05%	39	52.70%	93.24%
北京市	260	84	32.31%	69	26.54%	87	33.46%	92.31%
甘肃省	76	23	30.26%	4	5.26%	43	56.58%	92.11%
福建省	72	24	33.33%	7	9.72%	35	48.61%	91.67%
宁夏回族自治区	36	14	38.89%	2	5.56%	17	47.22%	91.67%

生源地区	总人数	国内升学		出国（境）		已就业		就业率
		人数	比例	人数	比例	人数	比例	
海南省	34	8	23.53%	4	11.76%	19	55.88%	91.18%
湖南省	135	51	37.78%	22	16.30%	50	37.04%	91.11%
辽宁省	121	44	36.36%	13	10.74%	53	43.80%	90.91%
四川省	107	39	36.45%	14	13.08%	44	41.12%	90.65%
广东省	117	24	20.51%	27	23.08%	55	47.01%	90.60%
山东省	229	99	43.23%	34	14.85%	74	32.31%	90.39%
河南省	166	66	39.76%	15	9.04%	69	41.57%	90.36%
内蒙古自治区	85	31	36.47%	10	11.76%	35	41.18%	89.41%
湖北省	111	38	34.23%	14	12.61%	46	41.44%	88.29%
黑龙江省	84	29	34.52%	8	9.52%	37	44.05%	88.10%
山西省	118	56	47.46%	10	8.47%	37	31.36%	87.29%
上海市	23	3	13.04%	7	30.43%	10	43.48%	86.96%
安徽省	96	42	43.75%	13	13.54%	28	29.17%	86.46%
江苏省	124	39	31.45%	24	19.35%	44	35.48%	86.29%
贵州省	70	10	14.29%	6	8.57%	44	62.86%	85.71%
云南省	83	18	21.69%	6	7.23%	47	56.63%	85.54%
天津市	109	31	28.44%	20	18.35%	42	38.53%	85.32%
广西壮族自治区	96	26	27.08%	6	6.25%	47	48.96%	82.29%
青海省	26	2	7.69%	2	7.69%	17	65.38%	80.77%
西藏自治区	15	1	6.67%	0	0.00%	11	73.33%	80.00%
合计	3114	1065	34.20%	427	13.71%	1315	42.23%	90.14%

（三）学科与毕业去向

2019 届本科毕业生中，不同学科毕业生在毕业去向的分布上存在明显差异。其中，就业率最高为农学类（93.52%）、艺术学类（91.57%），国内升学率最高为农学类（46.29%）、工学类（35.58%），出国（境）率最高为文学类（25.41%）、经济学类（21.54%）。

表 2-3 2019 届本科毕业生分学科毕业去向

学科	总人数	国内升学		出国（境）		已就业		就业率
		人数	比例	人数	比例	人数	比例	
农学	525	243	46.29%	62	11.81%	186	35.43%	93.52%
艺术学	178	41	23.03%	17	9.55%	105	58.99%	91.57%
工学	1158	412	35.58%	128	11.05%	516	44.56%	91.19%
文学	122	31	25.41%	31	25.41%	49	40.16%	90.98%
理学	361	125	34.63%	66	18.28%	134	37.12%	90.03%
法学	87	26	29.89%	6	6.90%	44	50.57%	87.36%
经济学	130	39	30.00%	28	21.54%	45	34.62%	86.15%
管理学	553	148	26.76%	89	16.09%	236	42.68%	85.53%
合计	3114	1065	34.20%	427	13.71%	1315	42.23%	90.14%

二、国内升学情况

2019 届本科毕业生国内升学人数为 1065 人，占本科毕业生总数的 34.20%，与往年相比，国内升学比例有所提升。一方面看，保送研究生 577 人，考取研究生 488 人。另一方面看，495 人被本校录取，570 人被其他高校或研究生培养单位录取。

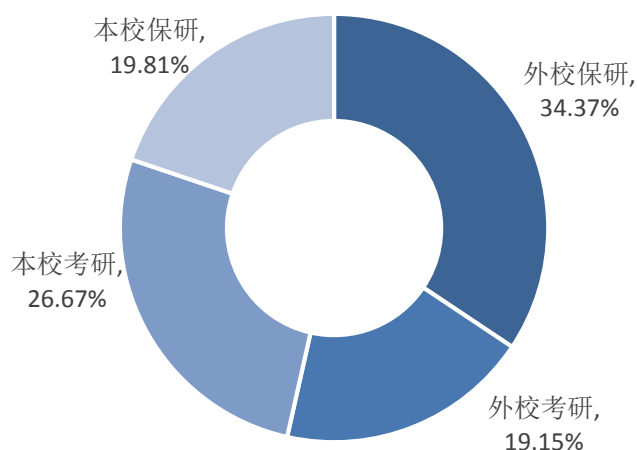


图 2-1 2019 届本科毕业生国内升学情况

2019 届本科毕业生国内升学院校类型主要为双一流建设高校，643 人被录取进入一流学科建设高校 (60.38%)，339 人被录取进入一流大学建设高校 (31.83%)；53 人被录取进入科研院所 (4.98%)，具体院校名单见表 2-5。

表 2-4 2019 届本科毕业生国内升学院校分布

院校类型	一流学科建设高校	一流大学建设高校	科研院所
人数	643	339	53
比例	60.38%	31.83%	4.98%

表 2-5 2019 届本科毕业生国内升学院校名单

学校名称	人数	学校名称	人数
北京林业大学	495	北京理工大学	38
北京航空航天大学	34	北京大学	33
北京师范大学	32	北京交通大学	28
中国人民大学	27	中国农业大学	24
清华大学	23	中国科学院大学	20
天津大学	15	华南理工大学	14

北京林业大学 2019 年本科毕业生就业质量年度报告

学校名称	人数	学校名称	人数
浙江大学	13	中央财经大学	13
同济大学	10	四川大学	9
对外经济贸易大学	9	中国传媒大学	8
厦门大学	8	中国政法大学	7
上海交通大学	7	中国林业科学研究院	7
北京科技大学	6	中山大学	6
北京工业大学	5	中国科学院地理科学与资源研究所	5
华北电力大学（北京）	5	哈尔滨工业大学	4
湖南大学	4	中国科学院微生物研究所	4
南京大学	4	中国社会科学院大学	4
南开大学	4	北京邮电大学	3
东北林业大学	3	西南财经大学	3
复旦大学	3	中国科学院生态环境研究中心	3
华东师范大学	3	中国科学院生物物理研究所	3
华南师范大学	3	中国科学院植物研究所	3
华中科技大学	3	中南大学	3
兰州大学	3	重庆大学	3
上海师范大学	3	北京农学院	2
北京外国语大学	2	暨南大学	2
东北财经大学	2	上海财经大学	2
东南大学	2	上海大学	2
海南大学	2	西安电子科技大学	2
河北工业大学	2	西北大学	2
华中师范大学	2	西北工业大学	2
吉林大学	2	西南大学	2
中国科学技术大学	2	西南交通大学	2
中国科学院大连化学物理研究所	2	中国科学院深圳先进技术研究院	2
中国科学院遗传与发育生物学研究所	2	北京城市学院	1
北京工商大学	1	中国电影艺术研究中心	1
北京化工大学	1	中国海洋大学	1
北京建筑大学	1	中国环境科学研究院	1
北京协和医学院	1	中国科学院大学动物研究所	1
北京信息科技大学	1	中国科学院大学经济与管理学院	1

学校名称	人数	学校名称	人数
大连理工大学	1	中国科学院大学生态环境研究中心	1
合肥工业大学	1	中国科学院大学植物研究所	1
河海大学	1	中国科学院电工研究所	1
黑龙江大学	1	中国科学院上海技术物理研究所	1
湖南师范大学	1	中国科学院上海营养与健康研究院	1
华东政法大学	1	中国科学院西双版纳热带植物园	1
昆明理工大学	1	中国美术学院	1
南方科技大学	1	中国农业科学院	1
南京工业大学	1	中国农业科学院北京畜牧兽医研究所	1
南京理工大学	1	中国农业科学院资源区划所	1
南京师范大学	1	中国医学科学院肿瘤医院	1
内蒙古大学	1	中国运载火箭技术研究院	1
商务部国际贸易经济合作研究院	1	中科院生态环境研究中心	1
上海海事大学	1	中南财经政法大学	1
上海科技大学	1	中南林业科技大学	1
上海社会科学院	1	中央民族大学	1
深圳大学	1	西南林业大学	1
沈阳药科大学	1	西南政法大学	1
首都经济贸易大学	1	燕山大学	1
首都师范大学	1	云南财经大学	1
天津财经大学	1	云南大学	1
西安交通大学	1	长安大学	1
西北农林科技大学	1	郑州大学	1
中国地质大学（北京）	1	合计	1065

三、出国（境）情况

学校鼓励学生出国（境）深造，开拓国际视野。2019 届本科毕业生中出国（境）人数为 427 人，占本科毕业生总数的 13.71%，整体保持稳定。从出国（境）地区来看，英国、美国、澳大利亚仍然是本科毕业生的主要出国（境）地区，去往这三个地区的人数分别占出国（境）总数的 36.07%、19.67% 和 11.01%。

表 2-6 2019 届本科毕业生出国（境）地区分布

出国（境）地区	比例	出国（境）地区	比例
英国	36.07%	美国	19.67%
澳大利亚	11.01%	日本	10.77%
中国香港	7.03%	加拿大	5.62%
荷兰	1.64%	法国	1.17%
瑞典	1.17%	德国	0.94%
新加坡	0.70%	爱尔兰	0.70%
中国台湾	0.47%	泰国	0.47%
丹麦	0.23%	芬兰	0.23%
意大利	0.23%	西班牙	0.23%
韩国	0.23%	中国澳门	0.23%
新西兰	0.23%	墨尔本	0.23%
俄罗斯	0.23%	葡萄牙	0.23%
马来西亚	0.23%	合计	100.00%

根据《泰晤士报》世界大学排名，我校 2019 届本科毕业生中共有 249 人赴世界大学排名前 100 名的高校留学深造，占比为 51.34%。

表 2-7 2019 届本科毕业生出国（境）院校名单（部分）

出国（境）学校	人数	出国（境）学校	人数
谢菲尔德大学	20	曼彻斯特大学	18
伦敦大学学院	14	悉尼大学	13
爱丁堡大学	13	香港中文大学	12
杜伦大学	10	墨尔本大学	10
利兹大学	9	英属哥伦比亚大学	8
华威大学	8	伯明翰大学	7
伦敦国王学院	8	新南威尔士大学	7

出国（境）学校	人数	出国（境）学校	人数
弗吉尼亚大学	7	香港城市大学	7
加州大学	6	格拉斯哥大学	6
昆士兰大学	6	诺丁汉大学	6
布里斯托大学	5	香港理工大学	5
康奈尔大学	5	约翰·霍普金斯大学	4
波士顿大学	4	南安普顿大学	4
东北大学	4	纽约大学	4
东京大学	4	千叶大学	4
哥伦比亚大学	4	澳大利亚国立大学	3
九州大学	3	宾夕法尼亚大学	3
隆德大学	3	不列颠哥伦比亚大学	3
美罗斯言语学校	3	大阪大学	3
名古屋大学	3	大分大学	3
乔治敦大学	3	皇家墨尔本理工大学	3
香港大学	3	建筑联盟学院	3
早稻田言语学校	3	ISI 日本語学校	2
阿尔伯塔大学	2	伦敦艺术大学	2
阿姆斯特丹大学	2	罗彻斯特大学	2
代尔夫特理工大学	2	马里兰大学	2
帝国理工学院	2	墨尔本皇家理工大学	2
都柏林圣三一学院	2	南加州大学	2
京都大学	2	南洋理工大学	2
卡耐基梅隆大学	2	纽卡斯尔大学	2
塔夫茨大学	2	乔治华盛顿大学	2
西澳大学	2	日本法政大学	2
香港科技大学	2	圣路易斯华盛顿大学	2
新泽西州立罗格斯大学	2	佐治亚理工学院	2
朱拉隆功大学	2		

四、就业单位统计

（一）就业地区分布

在 1315 名就业的本科毕业生中，在东部地区就业的毕业生占比 72.24%，在东北地区就业的毕业生相对较少（3.04%）。

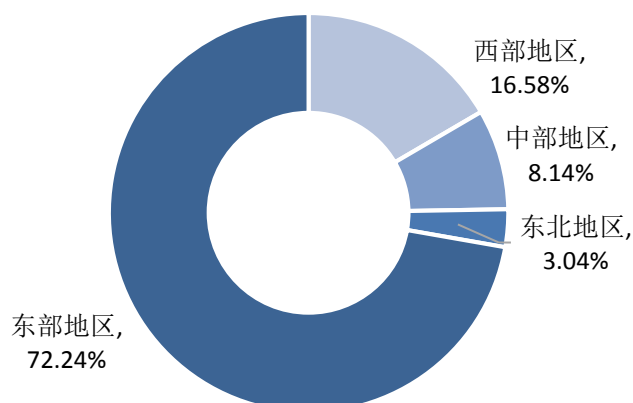


图 2-2 2019 届本科毕业生就业地区分布¹

（二）单位性质分布

在 1315 名就业的本科毕业生中，就业单位性质流向从高到低依次是企业、机关、事业单位、部队，分别占 86.77%、6.84%、5.78%和 0.61%，到企业就业仍然是本科毕业生就业的主流。

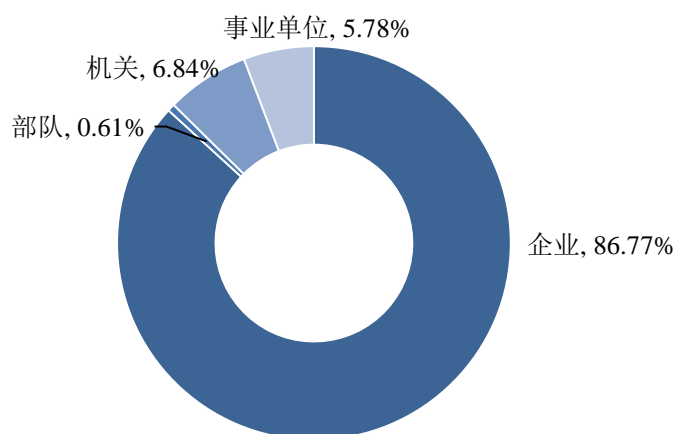


图 2-3 2019 届本科毕业生就业单位性质分布

¹ 东部地区：北京、天津、河北、上海、江苏、浙江、福建、山东、广东和海南，共 10 个省（市）

2 东北地区：黑龙江、辽宁、吉林，共 3 个省

3 中部地区：山西、安徽、江西、河南、湖北、湖南，共 6 个省

4 西部地区：陕西、四川、云南、贵州、广西、甘肃、青海、宁夏、西藏、新疆、内蒙古、重庆，共 12 个省（市、自治区）

（三）单位行业分布

1315 名就业的本科毕业生主要在 19 个行业就业，其中就业量最大的行业类为“农、林、牧、渔业”（19.92%），“文化、体育和娱乐业”（16.05%），“信息传输、软件和信息技术服务业”（12.09%），“教育”（10.87%）。

表 2-8 2019 届本科毕业生就业行业分布

就业行业	人数	比例
农、林、牧、渔业	262	19.92%
文化、体育和娱乐业	211	16.05%
信息传输、软件和信息技术服务业	159	12.09%
教育	143	10.87%
公共管理、社会保障和社会组织	83	6.31%
制造业	77	5.86%
金融业	64	4.87%
建筑业	59	4.49%
批发和零售业	51	3.88%
水利、环境和公共设施管理业	34	2.59%
电力、热力、燃气及水生产和供应业	30	2.28%
房地产业	26	1.98%
租赁和商务服务业	25	1.90%
居民服务、修理和其他服务业	24	1.83%
科学研究和技术服务业	21	1.60%
交通运输、仓储和邮政业	18	1.37%
住宿和餐饮业	16	1.22%
军队	8	0.61%
卫生和社会工作	4	0.30%
合计	1315	100%

五、重点区域领域就业情况

（一）重点区域就业情况

我校毕业生积极服务国家区域发展战略，赴京津冀地区、长江经济带地区、粤港澳大湾区、“一带一路”地区、黄河流域地区就业。

表 2-9 2019 届本科毕业生到重点区域就业情况¹

地区	京津冀地区	长江经济带地区	粤港澳大湾区	“一带一路”地区	黄河流域地区
人数	683	254	101	409	198
比例	51.94%	19.32%	7.68%	31.10%	15.06%

（二）基层就业情况

我校积极响应国家号召，引导和鼓励毕业生到基层就业。在 2019 届本科毕业生中，去往基层就业的总人数为 278 人，占本科就业毕业生总数的 21.14%，其中西部计划 26 人，参军入伍 7 人，选调生 17 人。

表 2-10 2019 届本科毕业生基层就业情况

基层就业	人数	比例
西部就业	234	84.17%
东北基层	5	1.80%
中部基层	9	3.24%
东部基层	30	10.79%
合计	278	100.00%

¹ 京津冀地区：北京、天津、河北，共 3 个省（市）

2 “一带一路”地区：新疆、陕西、甘肃、宁夏、青海、内蒙古、黑龙江、吉林、辽宁、广西、云南、西藏、上海、福建、广东、浙江、海南、重庆，共 18 个省（市、自治区）

3 粤港澳大湾区：广东省的广州、深圳、珠海、佛山、中山、东莞、惠州、江门、肇庆，共 9 个市，和香港、澳门 2 个特别行政区

4 长江经济带地区：上海、江苏、浙江、安徽、江西、湖北、湖南、重庆、四川、云南、贵州，共 11 个省（市）

5 黄河流域地区：青海、四川、甘肃、宁夏、内蒙古、山西、陕西、河南、山东，共 9 个省（市、自治区）

（三）林草行业就业情况

在 2019 届本科毕业生中，去往林草行业就业的总人数为 294 人，占就业的本科毕业生总数的 22.36%，与往年相比基本持平。¹

（四）自主创业情况

2019 届本科毕业生中，自主创业 6 人。其中 2 人在信息传输、软件和信息技术服务业，2 人在批发和零售业，1 人在住宿和餐饮业，1 人在教育行业。在北京创业的毕业生占创业总人数的一半，其余毕业生选择回省创业。

（五）国际组织实习或任职情况

我校积极推进国际组织人才培养推送战略的实施，2019 年，我校共有 4 名本科生到国际组织实习。

¹ 林草行业涉及与林草相关的企业、机关、部队、事业单位、科研设计单位等

03

就业质量评价与反馈

2019 年, 学校就业服务中心开展用人单位评价问卷调查, 并委托第三方机构调查毕业生就业情况, 以此全面了解本科毕业生就业状况, 为学校人才培养、就业服务等工作提供参考。

一、求职过程分析

(一) 简历投递、面试机会及工作机会

本校 2019 届本科毕业生求职过程中平均投递简历 13.25 份; 从分布情况来看, 毕业生投递简历份数主要分布在 5 份及以下 (43.41%)。

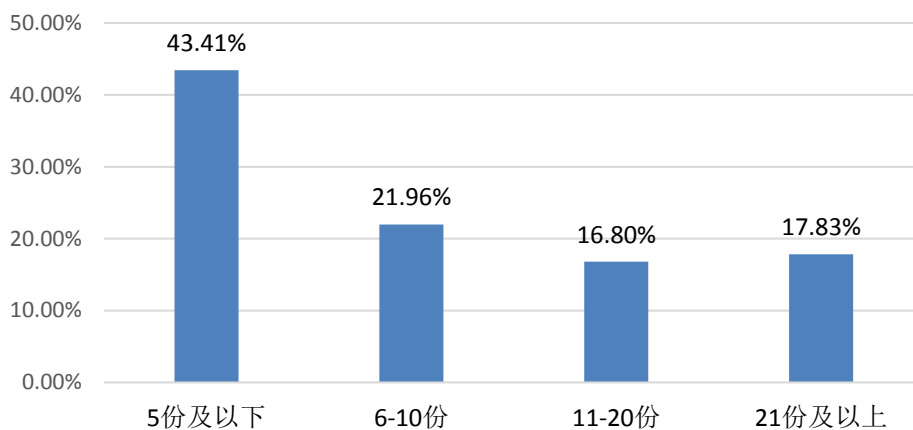


图 3-1 2019 届本科毕业生求职过程中的投递简历份数分布

本校 2019 届本科毕业生求职过程中平均收到面试邀请 6.12 次; 从分布情况来看, 毕业生收到面试邀请次数主要分布在 3 次及以下 (41.19%)。

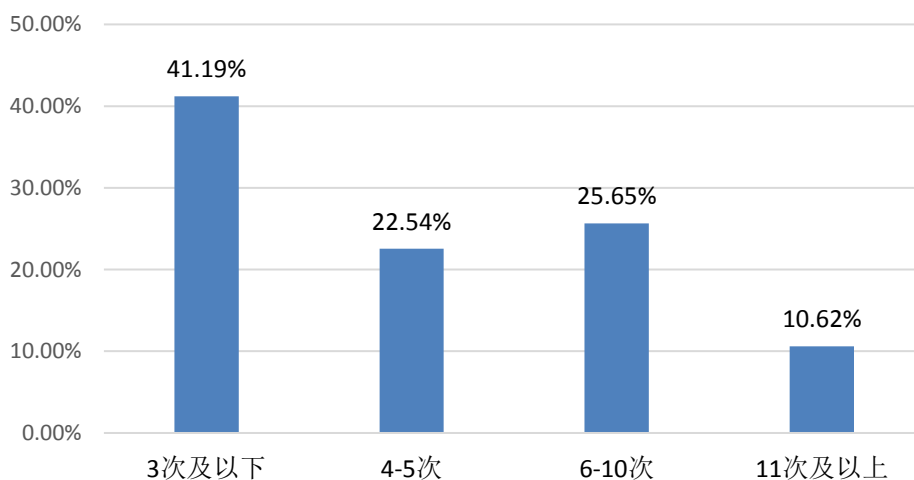


图 3-2 2019 届本科毕业生求职过程中的收到面试邀请次数分布

本校 2019 届本科毕业生求职过程中平均收到录取通知书 2.74 份；从分布情况来看，毕业生收到录取通知书份数主要分布在 3 次及以下（51.19%）。

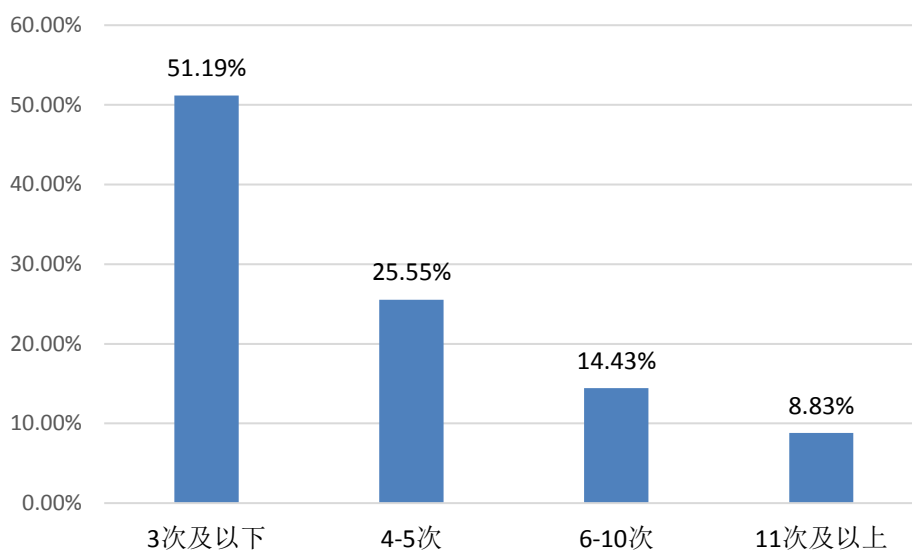


图 3-3 2019 届本科毕业生求职过程中的收到录取通知书份数分布

（二）求职周期

本校 2019 届本科毕业生从开始找工作到第一次接受工作录取的平均周期为 2.54 个月，41.41%的毕业生能够在 1 个月及以内接受工作录取，其次为 2-3 个月（39.58%）。

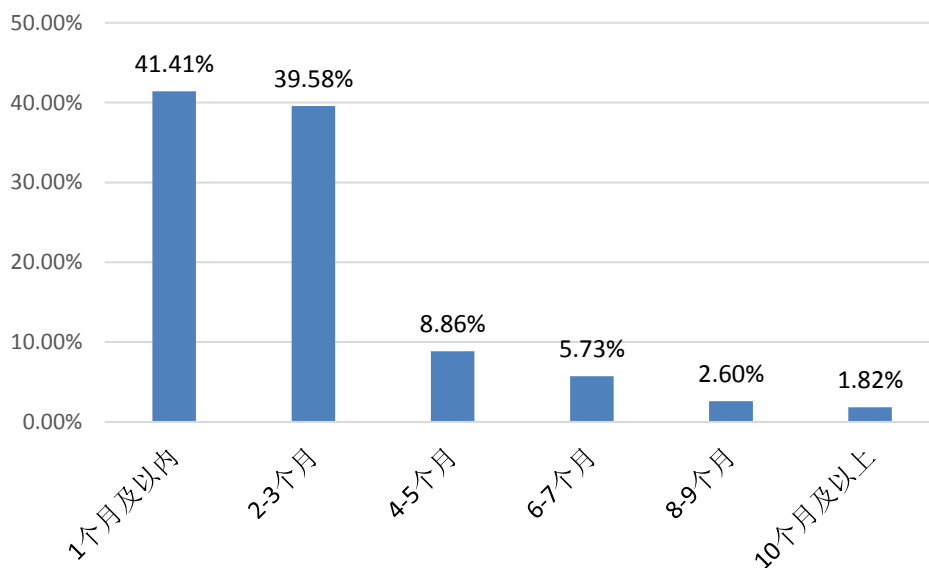


图 3-4 2019 届本科毕业生第一次接受工作录取的周期分布

二、工作起始薪酬

2019 届本科毕业生的起始平均月收入为 6711.90 元，近三届毕业生起始平均月收入水平整体呈上升趋势，其中，月收入较高的学院是外语学院（7721.43 元）、信息学院（7287.50 元）、人文社会科学学院（7100.00 元），月收入较高的专业是计算机科学与技术（8690.00 元）、自动化（8066.67 元）、商务英语（7928.57 元）。

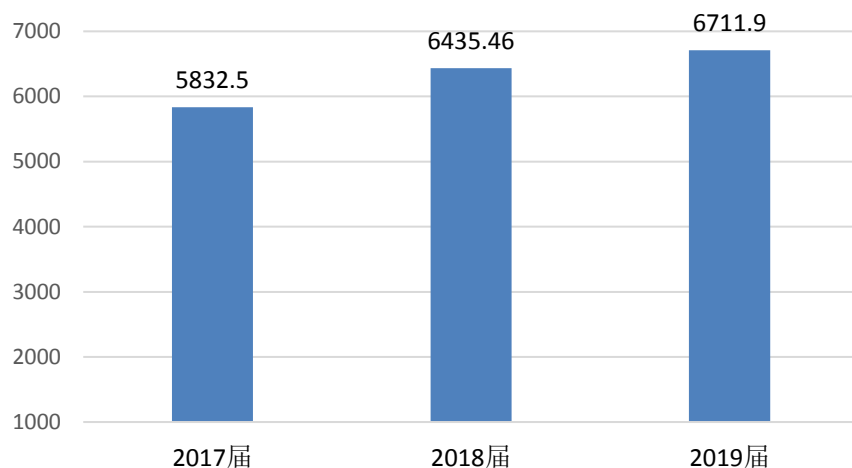


图 3-5 2017—2019 届本科毕业生就业起始薪酬变化趋势

三、工作与专业相关度

2019 届本科毕业生工作与专业相关度为 65.16%，与 2018 届（66.31%）基本持平。据调查，本校 2019 届本科毕业生选择专业无关工作的最主要原因是“专业工作不符合自己的职业期待”（51.57%）。

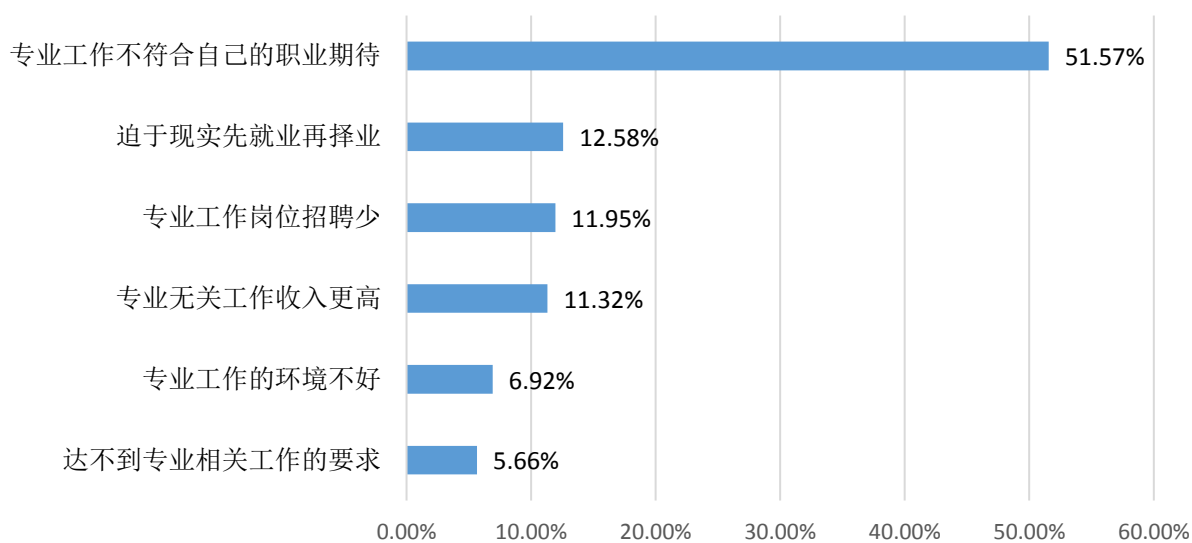


图 3-6 2019 届本科毕业生选择专业无关工作的原因

四、毕业生满意度评价

（一）对就业现状的满意度

本校 2019 届本科毕业生的现状满意度为 77.36%，本校 2019 届本科毕业生对就业现状不满意的的最主要原因是“收入低”（74.07%），其次是“发展空间不够”（60.49%）。

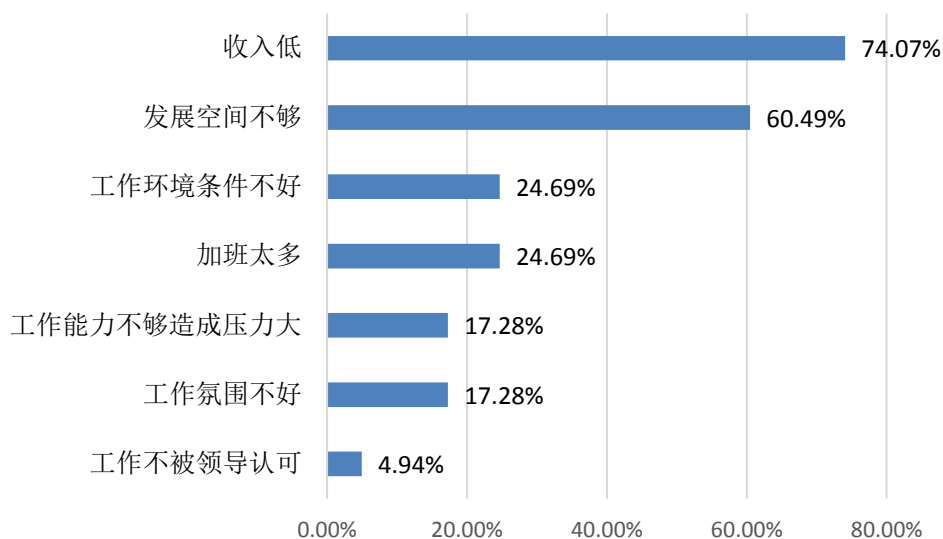


图 3-7 2019 届本科毕业生对就业现状不满意的原因

（二）对就业指导服务的评价

2019 届本科毕业生对就业指导服务的总体满意度为 87.06%，其中 22.96%的毕业生表示很满意，64.09%表示满意，近三届毕业生对就业指导服务的满意度整体持稳。

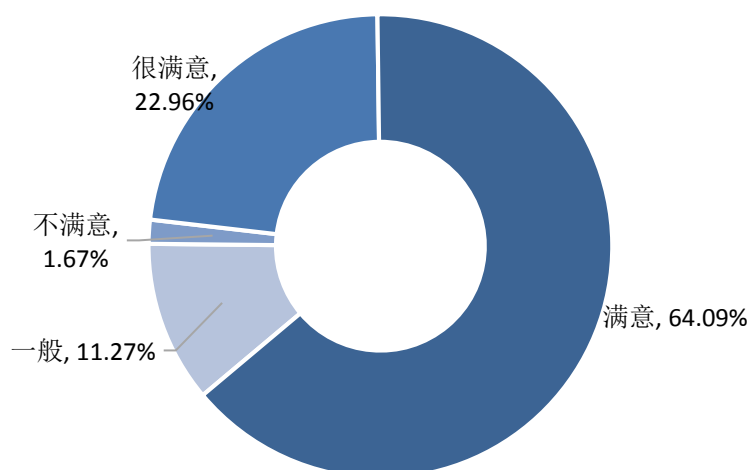


图 3-8 2019 届本科毕业生对就业指导服务满意度评价

五、用人单位满意度评价

(一) 对毕业生的满意度评价

1. 总体满意度评价

用人单位对于 2019 届本科毕业生的总体评价高, 满意度达 99.07%, 其中“很满意”占比 44.44%、“满意”占比 54.63%。我校积极为毕业生和用人单位搭建双向选择的平台, 为社会输送优质人才。

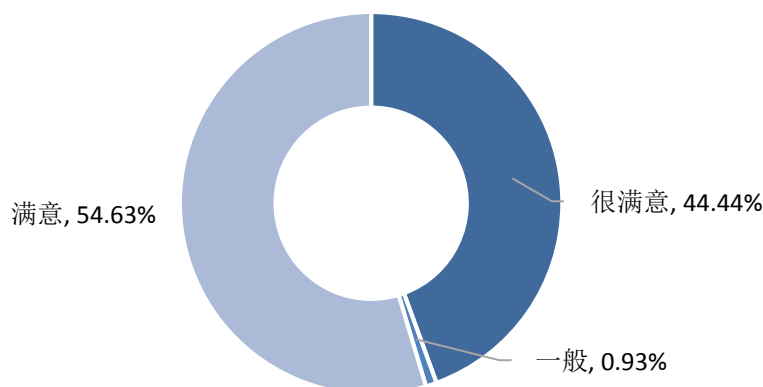


图 3-9 用人单位对 2019 届本科毕业生的总体评价

2. 具体满意度评价

对于职业能力, 用人单位最看重的为“学习能力”、“专业性知识与技能”和“沟通与表达能力”, 对于职业素养, 用人单位最看重的为“爱岗敬业, 责任感强”、“团结协作, 沟通力强”和“积极主动, 勤奋努力”。

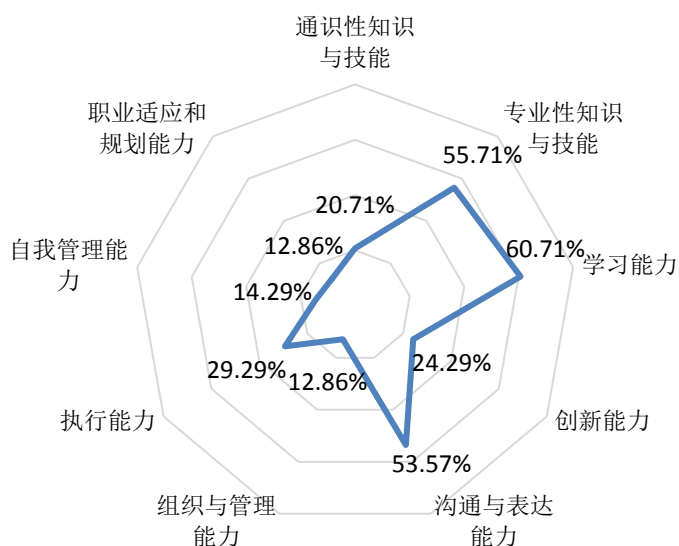


图 3-10 用人单位最看重的职业能力

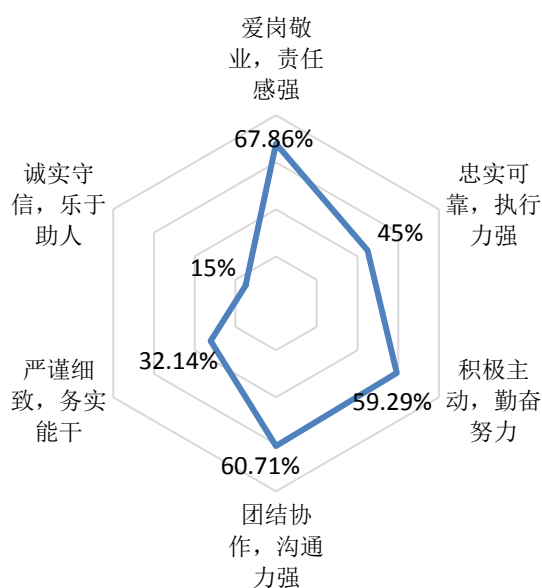


图 3-11 用人单位最看重的职业素养

（二）对就业服务工作的满意度评价

用人单位对于我校就业服务工作的总体评价高，满意度达 98.05%，其中“很满意”占比 56.10%、“满意”占比 41.95%。

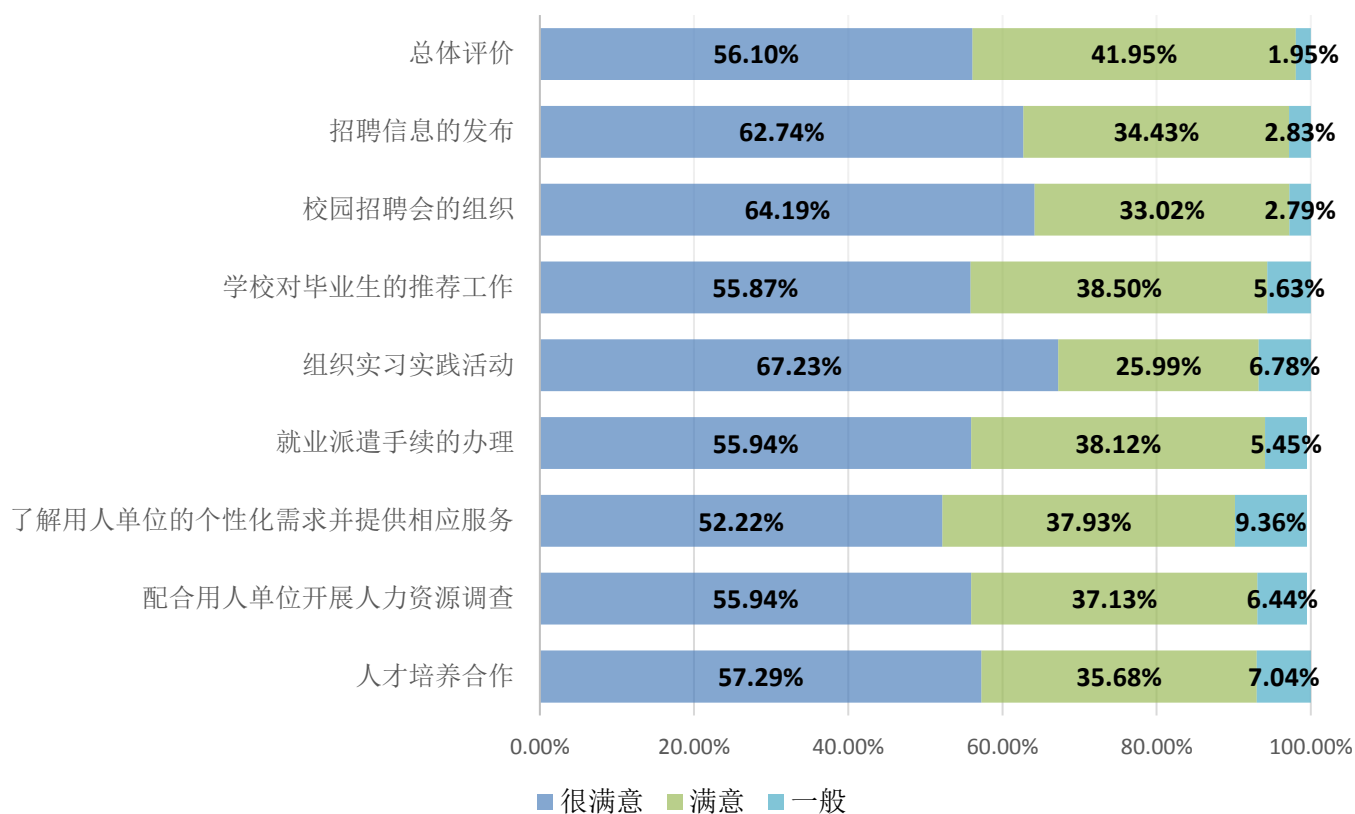


图 3-12 用人单位对就业服务工作的满意度评价

04

发展趋势

2019 年, 学校就业服务中心开展 2020 届毕业生择业意向问卷调查, 并结合近六年整体就业情况, 研判就业趋势, 有针对性地做好毕业生就业指导服务工作。

一、就业形势

2020 届本科毕业生中, 4.47%认为 2020 年的就业形势“比 2019 年好”; 33.17%认为“与 2019 年差不多”; 27.14%认为“比 2019 年差”。

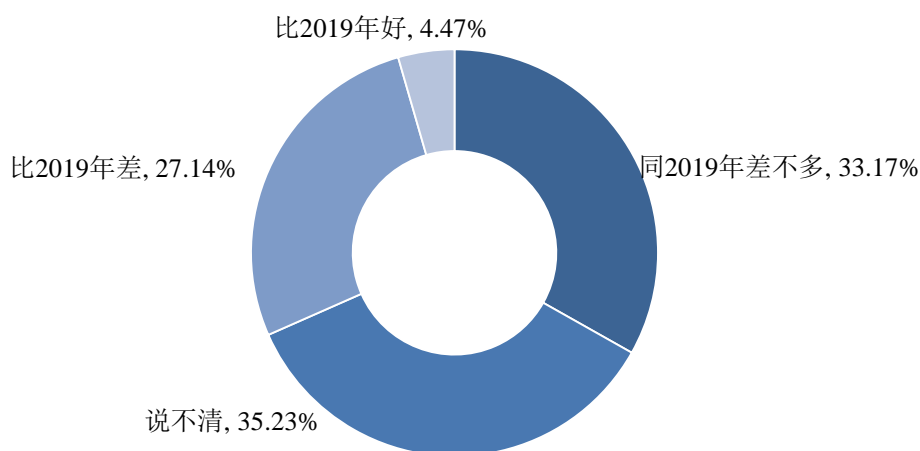


图 4-1 2020 届本科毕业生对就业形势的预判

近年来, 我校本科就业率一直保持在 90%以上, 2019 届受拟升学人数增加的影响, 较往届有所下降。

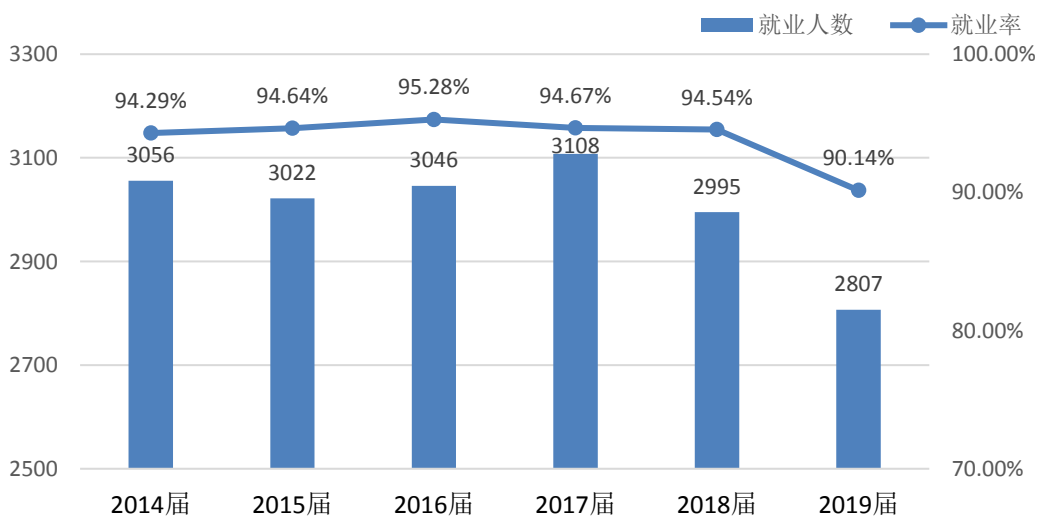


图 4-2 2014-2019 届本科毕业生就业人数及就业率情况

二、毕业去向

2020 届本科毕业生中，68.36%选择的毕业去向为“国内升学”；13.37%选择“出国（境）”；16.74%选择“就业”；0.60%选择“创业”。

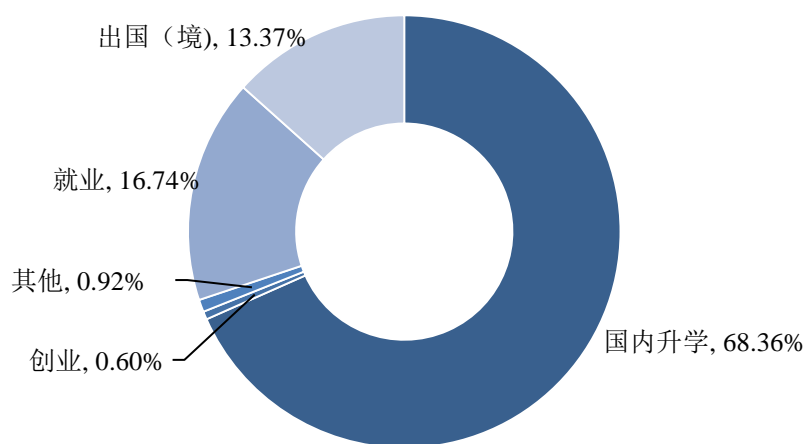


图 4-3 2020 届本科毕业生毕业去向选择

随着人才竞争愈加激烈、就业压力不断增大，我校选择直接就业的学生人数比例呈下降趋势，选择继续深造的学生人数比例呈上升趋势，学生深造意愿强烈。

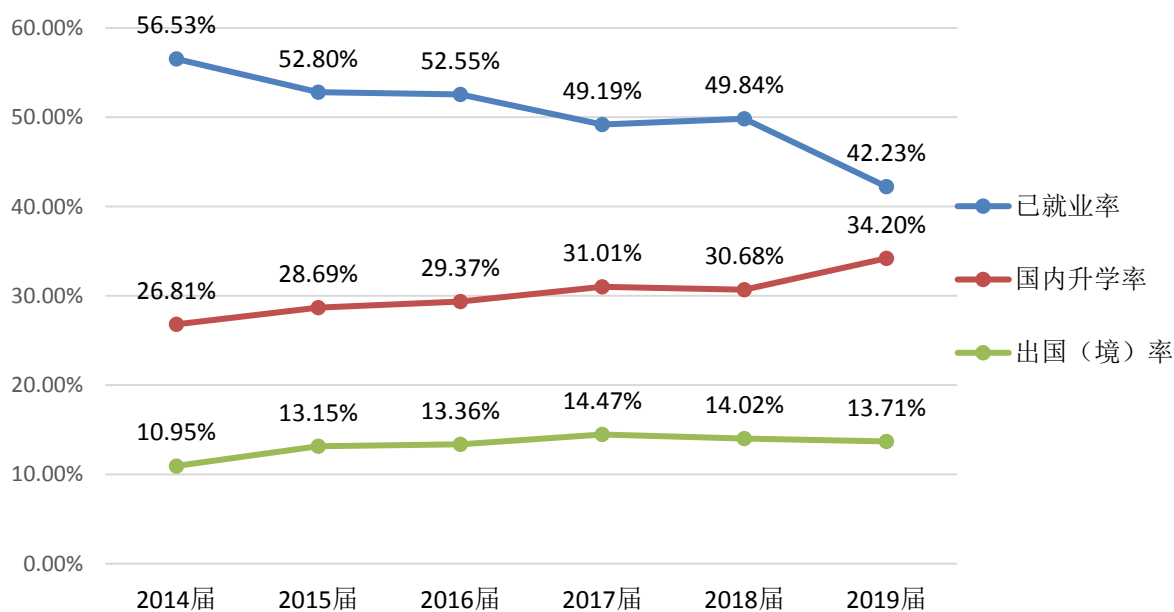


图 4-4 2014-2019 届本科毕业生毕业去向情况

三、就业地区

2020 届本科毕业生选择就业地区更为理性，首选在北京就业的比例较往年有所下降（41.95%），越来越多的人选择去往省会城市或新一线城市就业（27.97%）。

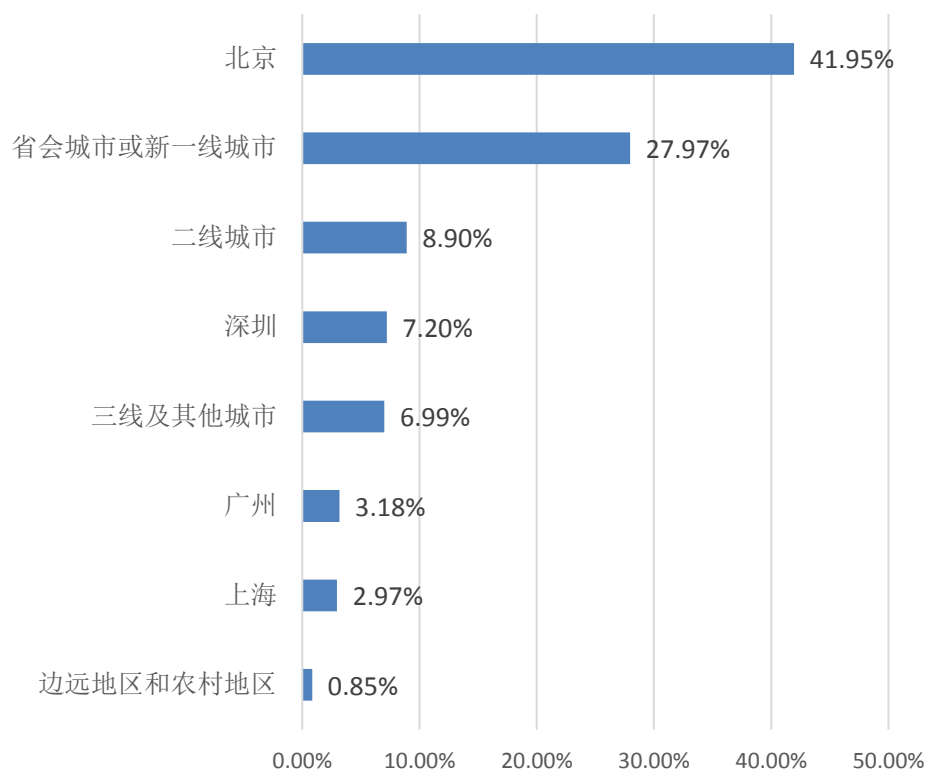


图 4-5 2020 届本科毕业生选择就业地区情况

近年来，本科毕业生去往东部地区和东北地区的比例有所下降，去往西部地区和中部地区的比例有所上升。

表 4-1 2014-2019 届本科毕业生就业地区分布

地区	东部地区	东北地区	中部地区	西部地区
2014 届	76.92%	4.48%	4.75%	13.86%
2015 届	78.11%	4.03%	4.03%	13.82%
2016 届	78.39%	3.27%	6.07%	12.26%
2017 届	76.83%	3.66%	5.03%	14.47%
2018 届	74.29%	3.80%	6.65%	15.26%
2019 届	72.24%	3.04%	8.14%	16.58%

四、单位性质

2020 届本科毕业生在就业单位性质选择上, 比例从高到低依次为: 民营企业 (26.06%)、国有企业 (22.67%)、事业单位 (20.34%)、党政机关 (12.92%)、三资企业 (11.23%)、其他 (2.97%)、科研机构 (1.91%)、国际组织 (1.91%)。

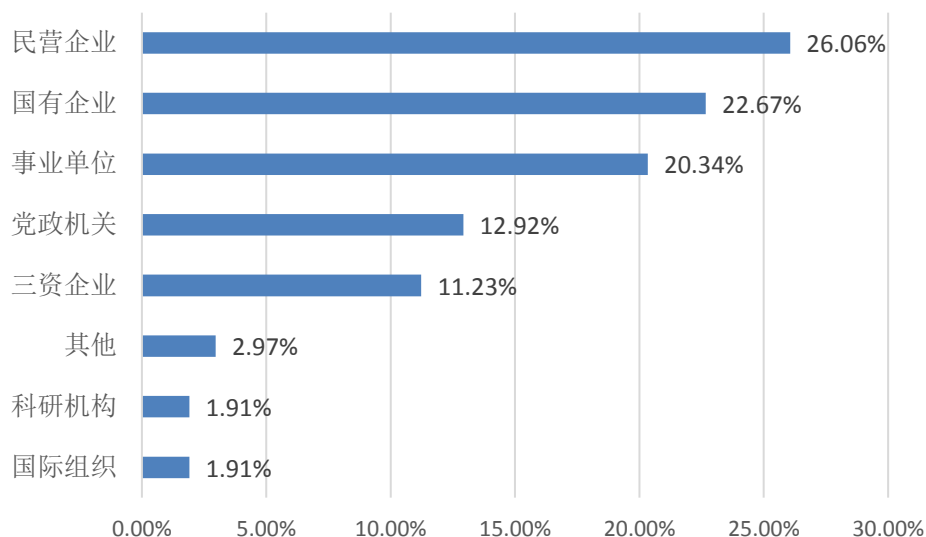


图 4-6 2020 届本科毕业生就业单位性质选择

近年来, 到企业就业的毕业生比例最高, 仍是主流; 在事业单位就业比例稳定在 5%左右; 在机关就业比例稳定在 6%左右; 在部队服役的比例急剧下降, 主要是因为国防生项目的取消, 去往武警森林总队的人数减少。

表 4-2 2014-2019 届本科毕业生就业单位性质统计

单位性质	机关	事业单位	部队	国有企业	三资企业	其他企业
2014 届	8.24%	5.02%	5.90%	15.72%	2.95%	62.17%
2015 届	7.30%	3.80%	5.16%	14.23%	4.15%	65.36%
2016 届	6.19%	4.11%	4.23%	13.81%	4.52%	67.14%
2017 届	4.58%	4.09%	5.02%	11.33%	4.15%	70.84%
2018 届	5.32%	7.09%	5.07%	13.30%	2.60%	66.62%
2019 届	6.84%	5.78%	0.61%	14.14%	2.66%	69.96%

05

主要经验做法

一、落实“一把手”工程，健全就业工作体制机制

学校领导靠前指挥，书记校长亲抓落实。校党委常委会听取就业工作专题汇报，指导工作开展，明确工作责任；校领导先后组织召开就业工作座谈会、推进会 5 场，研讨部署 2019 届毕业生就业工作；主管校领导每周关注就业数据，实时掌握就业工作进展。制定《北京林业大学本科毕业生就业质量提升工程实施方案》，构建学校统筹、学院主体、部门服务的协同推进工作体系和就业质量评价、就业工作评价、第三方评价为一体的量化考核评价体系，努力实现更高质量和更充分就业。

二、深化就业教育改革，提升学生就业竞争力

1.深化课程改革，提供精准就业指导。修订 2019 级本科生人才培养方案中职业生涯规划课程设计，完善《大学生职业生涯规划》标准化课件，开展师资培训和课程试讲，编写《学生职业生涯手册》；举办首届“生涯体验周”实践活动，帮助学生树立生涯规划意识，参与学生达 3223 人；聘请 41 名职业生涯规划发展导师，为学生提供个体咨询，帮助学生解决职业生涯规划困惑。《就业创业指导》课程设置为八个模块，满足不同毕业去向学生的需求，选课百分之百满足学生意愿，实现就业指导的精准化，累计开设选课班级 54 个，选课学生 12858 人次，课程满意度大幅提升至 94.4%。

2.实施分类指导，提升学生就业能力。举办“铸就业、职未来”就业指导系列活动，开展国内升学、公务员备考、出国留学、职场能力提升、国际组织、护航班等六大板块训练营 103 场次，举办就业主题沙龙讲座 51 场次，累计服务学生 6600 余人次；举办北林首届“研招咨询会”，邀请 20 所高校、科研单位来校为 1000 余名本科生提供研招咨询；开展“北林企行”和暑期就业实践活动 24 场，加强校企互动，200 余名学生参与就业实践活动。

3.加强队伍建设，提高就业指导水平。完善校院协同的就业工作机制，实施分类型、分层次的“外培内训”计划，不断提升就业专职工作队伍的服务意识、服务能力和服务水平，努力提升就业专职队伍的专业化、专家化、职业化的队伍建设目标。全年累计培训教师 231 人次，较 2018 年增加 57%，其中外培项目 119 人次，内训项目 112 人次。

三、健全就业服务体系，保障更高质量更充分就业

1.加强市场拓维，拓宽就业信息渠道。围绕国家区域发展战略，先后走访了江苏、重庆、四川、山东、上海、陕西等 6 省就业市场，对接当地人社人才、林业主管部门和重点用人单位；组织 300 余名毕业生参加浙江、山东、河南、江苏、甘肃等省份在京人才引进推介会；全年累计举办 5 场大型就业双选会，304 场企业宣讲会，接待用人单位 1155 家，发布招聘信息 2000 余条，服务毕业生 8200 余人次，较 2018 年增加 34%，连续两年获得“北京地区高校校园双选会优秀合作高校”荣誉。

2.优化事务办理，打造数字就业平台。打造“就业+”数字就业平台，建设升级了一网（就业创业信息网）、一微（就业创业微主页）、一系统（就业信息管理系统 2.0），助力就业工作更智能、更精准、更高效，实现了工作全流程在线管理和就业资讯一键到手。不断简化毕业生就业手续，在“最多跑一次”的基础上，实现就业材料申请、就业派遣、改派等业务全程网上办理，限时办结，实时跟踪就业手续办理进度，实时统计上报毕业生就业进展。北林就业微信公众号的关注量和影响力不断增强，全年累计发布推文 409 篇，关注人数超过 1.4 万，较去年增加 58%。

3.开展分类施策，做好困难群体帮扶。建立就业困难群体跟踪帮扶台账，准确把握就业困难群体就业状况，促进困难群体毕业生更充分就业。落实求职补贴政策，为 161 名家庭经济困难毕业生发放求职补助 16.1 万元；举办少数民族就业能力提升护航班，为 29 名少数民族毕业生提升求职技能；举办职业能力提升训练营，为部分就业能力不足的毕业生提升就业技能；加强学业预警，帮助学业困难学生制定课程研修计划。

4.注重数据挖掘，提升就业反馈效能。面向社会发布《北京林业大学本科毕业生就业质量年度报告》，面向校内发布年度《北京林业大学本科毕业生就业状况报告》《北京林业大学本科就业质量评价报告》和就业工作专项调研报告，强化就业反馈，为学校招生、培养提供决策依据。

四、强化思想价值引领，服务国家战略需求

1.坚持多措并举，引导毕业生到基层就业。出台《北京林业大学关于鼓励 2019 届毕业生面向基层就业和自主创业的奖励办法》，抓好基层项目实施，引导学生将个人职业选择与国家、社会需求相结合。积极营造基层就业氛围，2 名西藏基层工作校友获评“北林榜样”特别提名奖，2 名林业基层工作校友获评国家林草局首届“扎根基层工作，献身林草事业”优秀毕业生，举办基层就业典型事迹报告会，宣传扎根基层就业典型事迹。校领导专门召开赴新疆西藏就业毕业生欢送会，连续多年赴西藏与自治区人社厅和拉萨市委组织部沟通赴藏毕业生的工作安排事宜。2019 年，累计 278 人选择到基层就业，占就业本科生总数的 21%。

2.加强平台建设，推动创新创业取得突破。加强创业平台——“绿创空间”建设，孵化创业团队 21 支，其中 8 支团队完成工商注册，获评“北京高校大学生创业园高校分园”。加强创业指导，全年累计开展讲座、沙龙等辅导活动 20 余场次，服务学生 1000 余人次；以赛促创，营造校园创新创业氛围，举办北京林业大学第七届大学生创业大赛，承办第二届全国林业草原创新创业大赛，推荐团队参加北京地区大学生创新创业大赛，全年累计参赛团队 150 余支，参与学生突破 800 人次。2019 年在北京地区大学生创新创业大赛中取得历史最好成绩，8 支团队获评“优秀创业团队”，学校获评“最佳组织奖”。

3.加强能力培养，助力学生到国际组织实习任职。举办第二期国际组织训练营，开设国际组织和全球治理相关培训，邀请国际组织专家、国际组织官员到校授课，培训学生 191 名；主动对接林业领域国际组织，及时收集发布招聘信息，全年共推荐 4 名本科生到国际组织实习。

附录：分学院分专业就业情况

表 6-1 2019 届本科毕业生分学院分专业就业情况（数据截至 10 月 31 日）

学院	专业	总人数	国内升学率	出国（境）率	已就业率	就业率
林学院	地理信息科学	27	44.44%	25.93%	25.93%	96.30%
	林学	65	64.62%	6.15%	26.15%	96.92%
	林学(城市林业方向)	21	52.38%	33.33%	9.53%	95.24%
	林学（梁希实验班）	15	73.33%	13.33%	6.67%	93.33%
	林学(森林防火方向)	28	28.57%	3.57%	60.72%	92.86%
	森林保护	19	57.89%	5.26%	26.31%	89.47%
	学院合计	175	54.29%	12.57%	28.00%	94.86%
水土保持学院	水土保持与荒漠化防治	70	54.29%	5.71%	38.57%	98.57%
	水土保持与荒漠化防治 (梁希实验班)	16	62.50%	31.25%	6.25%	100.00%
	土木工程	84	30.95%	5.95%	58.33%	95.24%
	自然地理与资源环境	44	40.91%	9.09%	40.91%	90.91%
	学院合计	214	42.99%	8.41%	44.39%	95.79%
生物科学与技术学院	生物技术	50	30.00%	14.00%	38.00%	82.00%
	生物技术(中加合作办学项目)	30	0.00%	56.67%	43.33%	100.00%
	生物科学	32	75.00%	9.38%	12.50%	96.88%
	食品科学与工程	75	44.00%	18.67%	29.33%	92.00%
	学院合计	187	38.50%	21.93%	31.02%	91.44%
园林学院	城乡规划	61	34.43%	22.95%	34.43%	91.80%
	风景园林	114	34.21%	21.93%	38.60%	94.74%
	旅游管理	56	28.57%	21.43%	46.43%	96.43%
	园林	167	33.53%	15.57%	43.71%	92.81%
	园艺(观赏园艺方向)	50	36.00%	16.00%	36.00%	88.00%
学院合计	448	33.48%	18.97%	40.63%	93.08%	
经济管理学院	电子商务	32	18.75%	12.50%	53.13%	84.38%
	工商管理	51	23.53%	15.69%	43.14%	82.35%
	国际经济与贸易	67	23.88%	26.87%	34.33%	85.07%
	会计学	96	19.79%	25.00%	30.21%	75.00%
	金融学	63	36.51%	15.87%	34.92%	87.30%

北京林业大学 2019 年本科毕业生就业质量年度报告

学院	专业	总人数	国内升学率	出国（境）率	已就业率	就业率
	农林经济管理	36	22.22%	8.33%	58.33%	88.89%
	农林经济管理 (梁希实验班)	27	48.15%	25.93%	18.52%	92.59%
	人力资源管理	64	23.44%	14.06%	50.00%	87.50%
	市场营销	55	29.09%	14.55%	36.36%	80.00%
	统计学	31	22.58%	25.81%	41.94%	90.32%
	物业管理	50	26.00%	4.00%	62.00%	92.00%
	信息管理与信息系统 (管理信息方向)	30	23.33%	26.67%	30.00%	80.00%
	学院合计	602	25.75%	18.11%	40.53%	84.39%
工学院	车辆工程	73	39.73%	8.22%	46.58%	94.52%
	电气工程及其自动化	53	30.19%	7.55%	56.60%	94.34%
	机械设计制造及其自动化	100	40.00%	4.00%	45.00%	89.00%
	自动化	56	28.57%	1.79%	57.14%	87.50%
	学院合计	282	35.82%	5.32%	50.00%	91.13%
材料科学与技 术 学院	包装工程	25	32.00%	8.00%	44.00%	84.00%
	林产化工	28	50.00%	7.14%	32.14%	89.29%
	林产化工 (梁希实验班)	11	45.45%	27.27%	18.18%	90.91%
	林产化工 (制浆造纸工程方向)	42	21.43%	2.38%	54.76%	78.57%
	木材科学与工程	56	42.86%	5.36%	42.86%	91.07%
	木材科学与工程 (家具设计与制造方向)	53	30.19%	13.21%	41.51%	84.91%
	木材科学与工程 (梁希实验班)	14	64.29%	7.14%	28.57%	100.00%
	木材科学与工程 (中加合作办学)	15	0.00%	53.33%	33.33%	86.67%
学院合计	244	34.84%	11.07%	40.98%	86.89%	
人文社 会科学 学院	法学	87	29.89%	6.90%	50.57%	87.36%
	应用心理学	66	34.85%	19.70%	39.39%	93.94%
	学院合计	153	32.03%	12.42%	45.76%	90.20%
外语 学院	日语	21	23.81%	38.10%	33.33%	95.24%
	商务英语	51	21.57%	37.25%	37.25%	96.08%
	英语	50	30.00%	8.00%	46.00%	84.00%
	学院合计	122	25.41%	25.41%	40.16%	90.98%

学院	专业	总人数	国内升学率	出国（境）率	已就业率	就业率
信息学院	计算机科学与技术	55	36.36%	7.27%	54.55%	98.18%
	计算机科学与技术 (创新实验班)	20	60.00%	10.00%	25.00%	95.00%
	计算机科学与技术 (物联网方向)	23	43.48%	13.04%	39.13%	95.65%
	数字媒体技术	51	19.61%	13.73%	54.90%	88.24%
	网络工程	27	37.04%	0.00%	51.85%	88.89%
	信息管理与信息系统	56	41.07%	7.14%	42.86%	91.07%
	学院合计	232	36.64%	8.62%	47.41%	92.67%
理学院	电子信息科学与技术	56	30.36%	14.29%	44.64%	89.29%
	数学与应用数学	50	26.00%	10.00%	42.00%	78.00%
	学院合计	106	28.30%	12.26%	43.40%	83.96%
生态与自然保护学院	野生动物与自然保护地管理	48	52.08%	6.25%	31.25%	89.58%
	学院合计	48	52.08%	6.25%	31.25%	89.58%
环境科学与工程学院	给排水科学与工程	24	58.33%	0.00%	29.17%	87.50%
	环境工程	42	33.33%	9.52%	50.00%	92.86%
	环境科学	31	41.94%	6.45%	41.94%	90.32%
	学院合计	97	42.27%	6.19%	42.27%	90.72%
艺术设计学院	产品设计	29	13.79%	10.34%	62.07%	86.21%
	动画	21	19.05%	9.52%	71.43%	100.00%
	环境设计	62	29.03%	14.52%	46.77%	90.32%
	视觉传达设计	32	18.75%	9.38%	62.50%	90.63%
	数字媒体艺术	34	26.47%	0.00%	67.65%	94.12%
学院合计	178	23.03%	9.55%	58.99%	91.57%	
草业与草原学院	草业科学 (草坪科学与管理方向)	26	50.00%	3.85%	38.46%	92.31%
	学院合计	26	50.00%	3.85%	38.46%	92.31%
全校总计		3114	34.20%	13.71%	42.23%	90.14%